



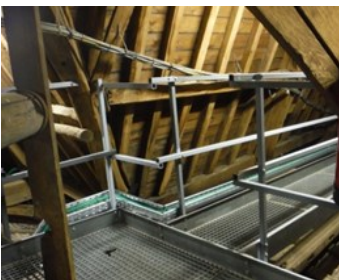
Een ladder die boven het bordes uitsteekt, maakt de overstap makkelijker. ①



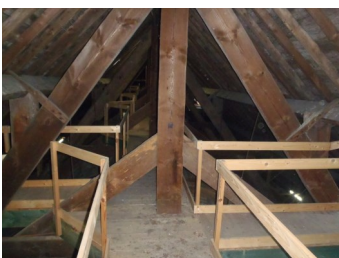
Ladderboom loopt door als handgreep om makkelijker te kunnen



Labels voor ladders. ②



Voorzie loopbruggen bij voorkeur van een voldoende hoge, stevige leuning met tussenregel en voet-



Een gebouw dat goed toegankelijk is, kan veilig en efficiënt geïnspecteerd en onderhouden worden. Met goed geplaatste verlichting, trappen, ladders en loopbruggen kunnen alle zolderruimtes, maar ook de toegangen naar daken en goten makkelijk bereikbaar gemaakt worden.

## WAT DOEN?

### Voorzie voldoende verlichting

- slagvaste ledlampen, TL-verlichting of spaarlampen met de juiste beschermingsgraad (IP43 – spatwaterdicht of IP 53 – stof- en spatwaterdicht);
- minimum 15 lux op alle loopvlakken; 50 lux als omgevingslichtsterkte;
- schakelaar onmiddellijk aan de toegang van de ruimte;
- werk met aanwezigheidsdetectoren of voorzie een verklikkerlampje op de schakelaar.

### Trappen en ladders om hoogteverschillen boven 1m te overbruggen

- Verkies – waar mogelijk – trappen boven ladders:
  - trappen:*
    - open treden;
    - minstens 1 leuning van 1 m hoog bij meer dan 5 treden.
  - ladders:*
    - bij voorkeur een hellingshoek van 65° tot 75°; eventueel kooiladder;
    - voldoende oversteek voorzien boven bordes of vloer om makkelijk en veilig te kunnen overstappen. Een handgreep kan de overgang makkelijker maken; ①
    - aluminium ladders zijn onderhoudsvriendelijk;
    - kies voor ladders met een VGS-label of GS label of ladders die voldoen aan de Europese normen EN131-1 en EN131-2; ②
    - zet de ladderbomen op een stevige ondergrond en zo dat ze niet kunnen wegschuiven of omvallen;
    - maak de ladder bij voorkeur vast aan de structuur zodat ze niet kan wegschuiven of uitknikken; ③ of berg losse ladders op.
- Voorzie voldoende bordessen (zie norm EN516)
  - van minimum 1m<sup>2</sup>;
  - onderaan en bovenaan de trap of ladder bij gebrek aan een vloer;
  - tussenbordessen indien het hoogteverschil te groot wordt: bij trappen > 4m; bij ladders > 6m.
- Plaats een leuning rond trapgaten ④ of bedek trapgaten met een makkelijk hanteerbaar luik.

### Loopbruggen (zie norm EN516) ⑤

- liefst 1 meter breed;
- een leuning – bij voorkeur aan beide zijden – van 1 meter hoog met tussenregel en voetplank;
- bevestigd op, of opgehangen aan de dakstructuur. Loopbruggen mogen niet rusten op de gewelven (tenzij voldoende stevige betonnen gewelven).

### Luiken plaatsen

Kleine kapruimtes en dakvoeten die moeilijk bereikbaar zijn, moeten bereikbaar gemaakt worden door luiken of wegneembare plafonddelen. De opening in plafond of dak is bij voorkeur minimum 60 bij 80 cm. Ladders moeten veilig geplaatst kunnen worden om de hoger gelegen luiken te bereiken.



Vervuilde vloeren, trappen en ladders zijn een gevaar voor de veiligheid.



Een leuning rond of luik op het trapgat om valgevaar te voorkomen.③

Een blok in de vloer houdt de ladder op zijn plaats.③



**m**  
monumentenwacht  
Vlaanderen vzw  
vereniging van erfgoedwachten

VEILIGHEID EN TOEGANKELIJKHEID VAN ZOLDERS, KAPRUIMTES, DAKEN EN GOTEN

## Houd zolders, loopbruggen, ladders en trappen proper

Stof en vuil houden vocht langer vast en kunnen agressieve stoffen bevatten, waardoor schade kan ontstaan aan de onderliggende materialen. Bovendien verbergt het eventuele gebreken in vloeren, ladders, trappen of loopbruggen en maakt het de treden soms gevaarlijk glad wat tot gevaarlijke situaties kan leiden bij het betreden.

## Kijk alle voorzieningen regelmatig na op kleine en grote gebreken

Vervang tijdig kapotte lampen.

### WELKE ELEMENTEN?

- verlichting: alle trappen, zolders en kapruimtes;
- trappen en ladders: alle niveauverschillen hoger dan 1 meter; ook naar dakkapellen of luiken die toegang geven tot daken en goten;
- loopbruggen: doorheen alle ruimtes waar beloopbare vloeren ontbreken. Vergeet de loopbruggen naar dakluiken, dakkapellen en andere doorgangen naar zolders, daken, goten en onderhoudsgevoelige plaatsen niet.

### WIE? WANNEER / HOE VAAK?

- plaatsen van verlichting, loopbruggen, trappen, ladders, bordessen: elektriciens, schrijnwerker, vakman...;
- Voor advies over de aangewezen plaats voor veiligheidsvoorzieningen kan u steeds terecht bij de monumentenwachters.
- nazicht en onderhoud van toegankelijkheidsvoorzieningen:
  - verlichting nakijken & lampen vervangen: in eigen beheer; jaarlijks;
  - loopbruggen, ladders, trappen nakijken op gebreken: Monumentenwacht tijdens inspectie of beheerder bij gebruik;
  - ijzeren ladders, leuning...: nazicht en onderhoudsschilderwerk: in eigen beheer/ schilder; om de 10jaar.

### WAT VERMIJDEN? WAAROP LETTEN?

#### Vermijd:

- het schilderen van houten ladders. Het schilderwerk kan gebreken verbergen. IJzeren ladders moeten wel ontroest en geschilderd worden om risico op roestschilders in de ogen bij gebruik van roestige ladders te vermijden;
- het gebruik van herstelde ladders.

#### Let op:

- gebruik enkel preventief behandeld hout voor loopbruggen, bordessen, trappen en ladders om aantasting door schimmel en houtborende insecten te voorkomen;
- zorg dat alle onderhoudsgevoelige plaatsen, toegangen (luiken, dakkapellen...) naar daken en goten bereikbaar blijven. In het bijzonder aandacht bij:
  - de plaatsing van ladders, zendmasten en antennes door Gsm-operatoren. Zij houden vaak enkel rekening met de bereikbaarheid

### MEER INFO:

- van hun eigen toestellen.
- de plaatsing van bakken voor kerkuilen; duivenwering...

## Onderhoudsbrochure Monumentenwacht

[Toegankelijkheid van zolders, kapruimtes, daken en goten.](#)

### Wet- en regelgeving

- Europese normering EN131-1 en EN131-2: ladders
- Europese normering EN516: loopbruggen en bordessen

Erfgoedhuis Den Wolsack  
Oude Beurs 27 – 2000 Antwerpen  
T + 32 3 212 29 50  
F + 32 3 212 29 51  
info@monumentenwacht.be  
www.monumentenwacht.be



**monumentenwacht**  
Vlaanderen vzw

een initiatief van de Vlaamse provincies

