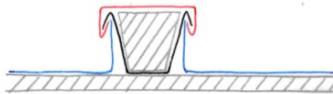


Schets staande naad: zinken banen worden met elkaar verbonden door ze in elkaar te plooiën /felsen.



Schets roefnaden: zinken banen met opstaande randen worden van elkaar gescheiden door roeflatten bedekt met roeven.



Dakbedekking uit losanges (kleine zinken platen die in elkaar gehaakt worden).



Plaatselijke herstelling: een nieuw stuk zink werd gesoldeerd ter plaatse van een lek.



Losse afdekkapjes.

Zink als dakbedekking komt voor in vlakke platen met staande naden of roefnaden en in de vorm van losanges. Mits goed aangebracht, kan zink 40 tot 60 jaar mee. Zinken losanges kunnen zelfs tot 100 jaar mee. Een goede constructie eist wel behoorlijk wat vakkennis, net als het herstel ervan.

## WAT DOEN?

### Regelmatig inspecteren en reinigen

Het regelmatig reinigen (van platte daken) voorkomt verstoppingen en de daarop volgende waterschade. Voer bij de reiniging ook een inspectie uit om eventuele gebreken in kaart te brengen. Controleer hierbij:

- de kwaliteit van het zink en de bevestiging ervan;
- de toestand van de ondergrond, roeven, aansluitingen, ...
- de bevestiging en aansluiting van bliksemafleiders, veiligheidsvoorzieningen, verankeringen en andere dakdoorbrekingen.

### Plaatselijk herstel van het zink - Overlappen

Een scheur of perforatie in een zinken dak, waarbij het einde van de levensduur nog niet in zicht is, wordt bij voorkeur hersteld door het solderen van een nieuw stukje zink. De uitvoering vraagt veel technische kennis en dient te gebeuren door een ervaren vakman. Goed uitgevoerde herstellingen met (synthetische) rubbers zoals bv. EPDM zijn ook mogelijk en vooral interessant bij ouder zink, ingescheurde aansluitingen en moeilijk bereikbare plaatsen. Ze zijn vrij eenvoudig en goedkoop te plaatsen en kunnen thermische uitzettingen deels opvangen. Oplossingen met afdichtingsband en roofing zijn eventueel ook mogelijk maar minder duurzaam dan EPDM. Bitumenzuur afkomstig van roofing tast bovendien het zink vlugger aan.

### Vervanging van individuele zinkbanen

Bij grotere gebreken kan het nodig zijn om een volledige zinkbaan te vervangen. Het is voor een ervaren vakman vrij eenvoudig om bij een roevendak de roeven en de banen over de volle lengte van het dakvlak te demonteren en deze te vervangen zonder beschadigingen. Dakconstructies met staande naden daarentegen zijn veel moeilijker te demonteren zonder het zink te beschadigen.

### Vervanging van de zinkbekleding

Daar waar de schade meerdere zinkbanen treft en het zink het einde van zijn voorspelde levensduur nadert, kan het nodig zijn om de volledige zinkbekleding te vervangen. Als het zink getroffen werd door "ondercorrosie" dient niet enkel het zink vervangen te worden, maar dient ook de onderliggende dakopbouw herbekeken te worden. Condensvorming tegen de onderzijde van het zink kan aanleiding geven tot ernstige corrosieve aantasting van het zink. Voldoende ventilatie tussen het dakbeschot en de onderzijde van het zink verdienen hierbij extra aandacht.

### Vervanging van individuele losanges

De schade aan losanges is meestal het gevolg van langdurige oppervlaktecorrosie of een losgekomen bevestiging. Herstel met nieuwe identieke losanges zal afhankelijk zijn van de beschikbare modellen op de markt. Een beperkt aantal maten en ontwerpen worden nog geproduceerd. Specifieke modellen dienen op maat gemaakt te worden en kunnen duur zijn.

### Plaatselijk herstel van de constructie

Bij gebreken aan het zink kan ook de onderliggende bevestiging of constructie aangetast zijn. Ingerotte roeflatten dienen vervangen te worden en uitgezakte latten moeten opnieuw bevestigd worden. Uitgezakte zinkbanen dient men te demonteren om ze daarna met bijkomende klanken terug op hun plaats te schuiven. Losse of ontbrekende afdekkapjes aan het uiteinden van roeven kunnen, mits de juiste technieken worden toegepast, opnieuw koud tegen de roef geplaatst worden en gesoldeerd worden.



Zinken roevendak. Bij het ontwerp dienen alle aansluitingen zorgvuldig uitgetekend te worden.



## WANNEER / HOE VAAK?

Tenminste tweemaal per jaar de daken reinigen van vuil, bladeren of vogeluitwerpselen. Gelijktijdig met de reiniging of minstens éénmaal per jaar de toestand van eventuele herstellingen nakijken en het dak op nieuwe gebreken controleren. Herstel vastgestelde gebreken zo snel mogelijk. Stel de werken niet uit, zodat de situatie niet verergert.

## WELKE ELEMENTEN?

- platte daken, licht hellende daken en hellende daken;
- aansluitingen: nokken, hoekkepers, kilkepers, ...
- schuif- en vaste klangen voor de bevestiging van dakmateriaal.

## WIE?

Herstellingen aan zink zijn complex en altijd werk voor een vakkundig loodgieter. De richtlijnen van de fabrikant of WTCB dienen opgevolgd te worden bij werken.

## WAT VERMIJDEN? WAAROP LETTEN?

### Vermijd

- direct contact van het zink met koper, ijzer, (niet verzinkt) staal of bitumen. Koperhoudend water mag eveneens niet over het zink vloeien;
- de vorming van ondercorrosie. Afhankelijk van de dakopbouw dient men op de juiste manier ventilatie te voorzien;
- onderdakconstructies in multiplex of spaanderplaat. Deze zijn te vlak en bevorderen condensvorming. Ook kunnen de lijmen in deze platen het zink aantasten. Pas altijd onbehandeld vurenhout toe;
- mechanische beschadigingen. Verwijder regelmatig alle scherpe voorwerpen.

### Let op

- voor uitglijden. Een nieuw zinken dak kan behoorlijk glad zijn bij regen;
- goed uitgevoerd soldeerwerk. Het is van groot belang dat naden goed vloeiend en capillair worden gesoldeerd met het juiste type soldeer;
- een goede hechting bij het solderen door eerst de vervuiling en de patinelaag te verwijderen;
- voldoende bewegingsvrijheid. Het zink moet vrij kunnen uitzetten en krimpen, zowel in de lengte als de breedte. Gebruik voor de bevestiging (schuif)klangen;
- dat zink bij platte daken voldoende bevestigd wordt met schuifklangen aan de structuur zodat wind geen vrij spel krijgt (opwaaien door zuigkracht);
- bij het gebruik van chemische producten (bv. voor het solderen). Deze moet men goed naspoelen om corrosie te vermijden;
- een vlotte regenwaterafvoer zodat er geen water op het platte dak blijft staan;
- voor werken met open vlam; deze vormen een reëel brandgevaar.

## MEER INFO:

### Onderhoudsbrochure Monumentenwacht

- [Toegankelijkheid van zolders, kapruimtes, daken en goten](#)

### Wet- en regelgeving

Voor sommige aanpassingswerken aan zinken daken hebt u in principe een vergunning nodig. Vraag na bij uw gemeente of een melding volstaat of er een vrijstelling geldt. Wend u tot het agentschap Onroerend Erfgoed voor informatie en premiemogelijkheden bij werken aan beschermd erfgoed.

### Normen en wetenschappelijke publicaties

- Metalen dakbedekkingen en gevelbekledingen met staande naden en roefnaden (Technische voorlichting 266, WTCB, 2018)

Erfgoedhuis Den Wolsack  
Oude Beurs 27 – 2000 Antwerpen  
T + 32 3 212 29 50  
F + 32 3 212 29 51  
info@monumentenwacht.be  
www.monumentenwacht.be



monumentenwacht  
Vlaanderen vzw  
een initiatief van de Vlaamse provincies

