



Historisch metselwerk is qua materiaal en eigenschappen niet gelijk te stellen aan hedendaags metselwerk. Het vraagt om een afgestemd onderhoud met specifieke aandacht voor de samenstelling van de mortel bij het hervoegen. Een niet compatibele mortel zal de vochtinhouding immers grondig verstoren. Het is belangrijk om bij het voegen te kiezen voor een zachte en opofferende mortel ten opzichte van het te herstellen metselwerk.

WAT DOEN?

Oorzaak?

Ga na wat de schade aan het metselwerk veroorzaakt. Indien schade te wijten is aan optrekkend vocht, een lek, een slecht functionerende druiplijst, scheuren in wanden... dient dit probleem eerst verholpen te worden.

Vorbereiding

Moet het metselwerk hersteld of hervoegd worden, verwijder dan eventuele planten - en wortelresten. Houd rekening met waardevolle, beschermde of te behouden planten en mossen. Op plaatsen waar deze behouden moeten worden, kan het voegwerk niet hersteld worden.

Vervang sterk verweerde, beschadigde stenen door stenen die de oorspronkelijke stenen zoveel mogelijk benaderen, zowel wat uitzicht, eigenschappen, grootte, kleur en afwerking betreft; of consolideer de natuursteen vooraleer te hervoegen. Indien reinigen noodzakelijk is, voer dit dan eerst uit.

Compatibele mortel?

Laat de samenstelling van de bestaande mortel onderzoeken om een zo compatibel mogelijke mortel te voorzien. De herstellmortel moet compatibel zijn met de bestaande leg- en voegmortel, zowel wat eigenschappen, kleur, textuur en vorm betreft. Voor ouder metselwerk is dat meestal een mortel op basis van kalk.

Meestal is een plaatselijke herstelling voldoende. Licht verweerd voegwerk veroorzaakt doorgaans geen problemen. Kleurverschillen verdwijnen na enkele jaren of kunnen gepatineerd worden met een silicaatverf. Beoordeel het resultaat vooraf aan de hand van proefvlakken.

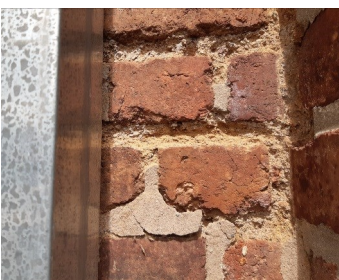
Gebruik geen mortels op basis van cement bij 'zacht' metselwerk en vorstgevoelige baksteen of natuursteen! De dichte cementmortel zorgt ervoor dat het vochttransport via de stenen loopt in plaats van door de voegen, waardoor stenen beschadigd kunnen raken door vorst en/of zouten.

Uitvoering:

- haal de voegen voldoende diep uit tot in de hoeken (minimum 1,5 x breedte van de voeg) zodat alle verweerde, losse mortelrest en verwijderd zijn. Met een kleine slijpschijf kunnen horizontale voegen licht ingeslepen worden om de spanning van de voeg te halen en schade aan de stenen bij het uitkappen te verhinderen. Werk verder zoveel mogelijk manueel om beschadigingen aan metselstenen door slijpschijven te vermijden;
- reinig de voegen en bevochtig het muurwerk vooraleer te starten met hervoegen;
- voeg met een aardvochtige compatibele mortel, bij diepe voegen in verschillende lagen van max 15mm dik;
- voeg van boven naar beneden; eerst de lintvoegen, dan de korte stootvoegen. Telkens met aange paste voegijzers die niet breder zijn dan de voeg.
- druk de mortel stevig aan zodat hij goed aansluit. Strijk onmiddellijk glad om het oppervlak te verharderen waardoor het minder vocht doorlatend wordt of werk later af bv. met een borstel. Volg daarbij het originele voegtype;
- pas, afhankelijk van het type mortel en de weersomstandigheden, de geschikte nabehandeling toe (bevochtigen, afdekken, afschermen...)



Vervang verweerde bakstenen door gelijkaardige stenen



Verwijder verweerde voegen en losse mortelresten. haal de voegen voldoende diep uit, zonder de stenen te beschadigen

WANNEER / HOE VAAK?

Wanneer nodig.

Voegwerken worden best uitgevoerd bij een temperatuur tussen 5°C en 20°C; bij vochtig, bewolkt en niet te winderig weer, zonder kans op hevige regenbuien, zodat de mortel optimaal kan uitharden en een goede hechting bereikt met de legmortel en de metselstenen.

Breng een kalkmortel aan in een voldoende lange vorstvrije periode, best tussen maart en oktober.

WELKE ELEMENTEN?

Herstel is nodig op plaatsen waar voegwerk beschadigd is zodat water in het metselwerk kan dringen of stenen los gaan liggen:

- gevels of elementen in baksteen- of natuursteenmetselwerk;
- muurafdekstenen, gemetselde dorpels, ezelsruggen...;
- aansluitingen tussen dak en opgaand metselwerk...

WIE?

Kleine herstellingen met een compatibele mortel kan u zelf doen, alhoewel het aanbrengen van een kalkmortel wel enige vaardigheid vraagt.

Laat de bestaande mortel analyseren door gespecialiseerde labo's.

Voor het hervoegen van een volledige gevel en/of bijzonder voegwerk (knipvoegen, schaduwvoegen...) doet u best beroep op een vakman met ervaring in historisch voegwerk.

WAT VERMIJDEN? WAAROP LETTEN?

Vermijd:

- het gebruik van een cementmortel voor historisch voegwerk, waar oorspronkelijk geen mortel op basis van cement gebruikt werd. Door het verstoorde vochttransport, kunnen de metselstenen onherroepelijk beschadigd geraken;
- mortelresten op het parement. Verwijder ze zo snel mogelijk;
- het verwijderen en vervangen van voegen die nog in orde zijn. Het zijn (bouw) historische getuigen die best bewaard blijven.

Let op:

- met speciale voegtypes zoals knipvoegen, dieper liggende voegen, schaduwvoegen... Ze bepalen het karakter van het gebouw en zijn in ere te herstellen;
- de samenstelling van de voegmortel wanneer u een firma aanstelt voor de voegwerken. Veel vaklui gaan liever aan de slag met een cementmortel, omdat die makkelijker te verwerken is. Een te harde mortel kan echter de vochtthuishouding verstoren en op termijn zorgen voor schade;
- bij het gebruik van slijpschijven en pneumatisch materieel dat de bak- of natuursteen niet beschadigd wordt;
- mos en algengroei op de voegen en metselwerk. Ze wijzen vaak op een lek of abnormaal hoge vochtbelasting.

MEER INFO:

Onderhoudsbrochure Monumentenwacht

- [Onderhoud en herstel van voegen in historisch metselwerk](#)

Verwante onderhoudsfiches:

- Gevels uit steenachtige materialen reinigen (2020 – OF4.2)

Wet- en regelgeving

Informeertijdig bij je gemeente of de werken vergunningsplichtig zijn of gemeld moeten worden. Ook voor het plaatsen van stellingen op openbaar domein kunnen voorwaarden gesteld worden.

Voor beschermd erfgoed geldt een toelatingsplicht voor het (her)voegen; meer info: <https://www.onroenderfgoed.be/werken-aan-een-beschermd-monument>



Respecteer het oorspronkelijke voegtype. Schakel een gespecialiseerd vakman in!



Een te harde voegmortel verstoort de vochtthuishouding, waardoor bakstenen sneller verweeren

Erfgoedhuis Den Wolsack
Oude Beurs 27 – 2000 Antwerpen
T + 32 3 212 29 50
btw-nr. 0445.321.852
info@monumentenwacht.be
www.monumentenwacht.be



monumentenwacht
Vlaanderen vzw

een initiatief van de Vlaamse provincies

