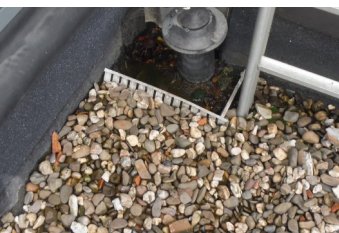




Reinigend onderhoud is intensiever bij aanwezigheid van bomen of (klim)planten in de omgeving van de daken.



Kiezel- of grindbakken zorgen ervoor dat de ballast niet in de regenwaterafvoersysteem terechtkomt.

Regelmatig en preventief onderhoud aan daken en dakwaterafvoeren is essentieel voor de instandhouding van historische gebouwen. Dit verlaagt de kans op verlies van historische materialen zowel aan de buitenkant als de binnenkant door ingrijpende herstellingen als gevolg van lekkages.

Platte en licht hellende daken hebben hellingen die tussen 1 en 15 graden variëren. De materialen van de dakbedekking worden hierdoor mee bepaald. De meest voorkomende dakbedekkingen bij historische gebouwen zijn bitumen, kunststof, zink, koper en lood.

## WAT DOEN?

### Regelmatig reinigen van het dak

Meermaals per jaar reinigend onderhoud verrichten:

- haal vreemde voorwerpen weg;
- ruim afgevallen bladeren, dierenuitwerpselen en andere afzettingen op;
- maak bladvangers, tapbuizen en spuwers vrij;
- verwijder beplantingen, mos en andere begroeiing;
- bij daken met ballast wordt de begroeiing eveneens verwijderd en de ballast herverdeeld en/of opgevuld. Indien nodig worden de kiezelbakken (roosters die voorkomen dat de ballast in de regenwaterafvoeren terechtkomt) vervangen.

### Regelmatig inspecteren van het dak

Bij het ruimen van het dak kunnen verouderingsverschijnselen of plaatselijke gebreken aan het licht komen. Deze dienen zo snel mogelijk hersteld te worden om verdere schade te beperken.

- kijk afvoercolken, spuwers, goten, tapbuizen en regenwaterafvoerpijpen na op eventuele verstoppingen;
- inspecteer de aansluitingen met dakranden, opstanden, regenwaterafvoersysteem, dakdoorvoeren, andere daken en/of gebouwonderdelen. Check bij dakbedekkingen uit bitumen of kunststof op eventuele losse naden tussen dakbanen en overlappen, scheuren, plooiën, blazen of gaten;
- verifieer dat er geen opgesloten vocht onder het membraan is als gevolg van lekken, gebrekkige aansluitingen of condensvorming bij afwezigheid van een dampscherm of ventilatie;
- bij metalen daken moeten klangen en platen goed vastzitten. Let op roest, plooiën, golven, scheuren, putten en gaten. Staande naden, roefnaden, felsnaden en soldeernaden kunnen eveneens scheuren vertonen door respectievelijk verwerking en opbolling van het zink én slechte soldering;
- eventuele plasvorming leidt tot snelle verwerking van de dakbedekking, volg dit op bij elke inspectie;
- laat de bevestigingen van de bliksemafleidingsinstallatie en de veiligheidssystemen controleren door bevoegde personen.

## WANNEER / HOE VAAK?

Reinigend onderhoud wordt jaarlijks uitgevoerd. Indien er bomen aanwezig zijn in de nabije omgeving is dit tweemaal per jaar aangewezen, in het voor- en najaar. Bij metalen daken gebeurt het onderhoud best vóór de vorstperiodes.

Het nazicht van het dak op nieuwe en reeds herstelde gebreken kan tegelijkertijd plaatsvinden, minimaal éénmaal in het jaar.

Herstellingen kunnen het hele jaar uitgevoerd worden bij droog en stabiel weer.



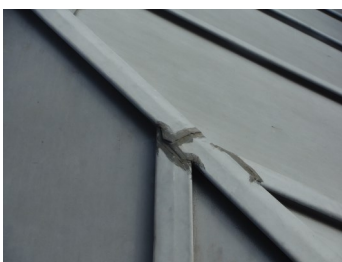
Lek in aansluiting met een schoorsteen.



Door blaasvorming zal de dakbedekking sneller verouderen en is het risico op mechanische beschadiging en lekken groter.



Zinken dakbedekking met lichte golfvorming.



Soldeernaden kunnen scheuren door slecht soldeerwerk en/of beperkte uitzetmogelijkheden.

## WELKE ELEMENTEN?

- dakbedekkingen van platte en licht hellende daken uit bitumen, kunststof, zink, koper en lood;
- aansluitingen met uitstekende dakelementen zoals koepels, schoorstenen en verluchtingen;
- aansluitingen met muurwerk, dakranden, opstanden, andere daken en/of gebouwonderdelen;
- regenwaterafvoersysteem, kiezelbakken, bladvangers;
- ballast;
- bliksemafleidingsinstallatie, veiligheidssysteem.

## WIE?

Indien het dak veilig bereikbaar is, kan het reinigend onderhoud worden uitgevoerd door de eigenaar/beheerder.

Het herstel van eventuele plaatselijke gebreken aan bitumineuze of kunststof dakdichtingen kan afhankelijk van de omvang en complexiteit, de taak zijn van een ervaren klusser of een gespecialiseerde aannemer.

Herstellingen aan metalen daken zijn complexer en eisen veel vakmanschap. Daarom worden ze best altijd uitgevoerd door een specialist.

De bliksemafleidingsinstallatie en het veiligheidssysteem moeten worden gecontroleerd/hersteld door bevoegde personen.

## WAT VERMIJDEN? WAAROP LETTEN?

### Vermijd

- het betreden van daken die niet op een veilige manier toegankelijk zijn;
- sterk vervuilde grindballast. Deze wordt best volledig vervangen om de dakbedekking tegen UV-stralen en hoge temperaturen te beschermen. Eventueel kan overwogen worden om een groendak te plaatsen op voorwaarde dat de draagstructuur sterk genoeg is. Win hiervoor advies in van deskundigen.

### Let op

- bij slijtage op druk beloopbare plaatsen van dakbedekkingen uit bitumen of kunststof zonder ballast. Hiervoor kan de toegang naar het dak worden beperkt en/of bijkomende bescherming worden aangebracht;
- voor eventuele beschadigingen op dakbedekkingen uit metaal, bitumen en kunststof door scherpe voorwerpen of stukken leien/dakpannen die van andere daken vallen;
- bij golf- of putvorming aan metalen daken. Dit kan een indicatie zijn van ernstige schade en dient opgevolgd te worden;
- bij plaatselijke gebreken aan metalen daken hersteld met bitumineuze afdichtingstape of siliconen mastiek. Deze zijn tijdelijke oplossingen en worden best op termijn hersteld op een duurzame manier.

## MEER INFO:

### Onderhoudsbrochure Monumentenwacht

- [Toegankelijkheid van zolders, kapruimtes, daken en goten](#)

### Verwante onderhoudsfiches

- [Dakwaterafvoer reinigen \(2019-OF-2.1\)](#)
- [Zinken daken herstellen \(2020-OF-1.2\)](#)
- [Bitumineuze dakbedekkingen herstellen \(2020-OF-1.3\)](#)



Bij een hoogteverschil groter dan 2m tussen het dak en het onderliggende vlak en bij afwezigheid van leuningen of balustrades, is de dakrand enkel veilig bereikbaar met extra veiligheidsvoorzieningen.

## Wet- en regelgeving

Informeer tijdig bij je gemeente of de werken vergunningsplichtig zijn of gemeld moeten worden. Contacteer het agentschap Onroerend Erfgoed voor informatie en premiemogelijkheden bij werken aan beschermd erfgoed.

- <https://www.omgevingsloketvlaanderen.be/gebouw>
- <https://www.onroerenderfgoed.be/werken-aan-een-beschermd-monument>

## Normen en wetenschappelijke publicaties

- Het platte dak: opbouw, materialen, uitvoering, onderhoud (Technische voorlichting 215, WTCB, 2000)
- Aansluitingsdetails bij platte daken: algemene principes (Technische voorlichting 244, WTCB, 2012)
- Metalen dakbedekkingen en gevelbekledingen met staande naden en roefnaden (Technische voorlichting 266, WTCB, 2018)

Erfgoedhuis Den Wolsack  
Oude Beurs 27 – 2000 Antwerpen  
T + 32 3 212 29 50  
F + 32 3 212 29 51  
info@monumentenwacht.be  
www.monumentenwacht.be

  
**monumentenwacht**  
Vlaanderen vzw  
een initiatief van de Vlaamse provincies

