



**monumentenwacht**  
Vlaanderen vzw





<b>1. INLEIDING</b>	5
<b>2. TYPES EN SOORTEN VAN KERKELIJK TEXTIEL</b>	6
<b>3. OORZAKEN EN VORMEN VAN SCHADE</b>	8
Natuurlijke verouderingsprocessen	8
Mechanische schade	9
Verontreiniging	11
■ Stof en vuil	
■ Luchtverontreiniging	
■ Vlekken	
■ Herstellingen	
Schade door water	12
Schade door een verkeerde relatieve luchtvochtigheid	12
■ Te vochtig	
■ Schommelingen	
■ Te droog	
Schade door een verkeerde temperatuur	13
Biologische schade	13
■ Insecten	
■ Micro-organismen	
■ Zoogdieren	
Lichtschade	15
Brandschade	16
Schade door diefstal en vandalisme	16
Verlies van context en erfgoedwaarden	17
<b>4. ONDERHOUD EN PREVENTIEVE CONSERVERING, EEN TAAK VOOR DE BEHEERDER</b>	18
Regelmatige controle	18
Schade voorkomen en beheersen	19
■ Mechanische schade	
■ Schade door verontreiniging	
■ Waterschade	
■ Schade door een verkeerde relatieve vochtigheid en temperatuur	
■ Biologische schade	
■ Lichtschade	
■ Brandrisico's, diefstal en vandalisme	
■ Verlies van context en erfgoedwaarden	

Schoonmaken	31
■ Textiel schoonmaken	
■ Bergruimten schoonmaken	
Hanteren en transporteren	37
Bewaring	38
■ Ruimte	
■ Kasten	
■ Verpakking	
■ Opbergen	
Eerste hulp en herstellingen	54
Tentoonstellen	54
<b>5. CONSERVERING, EEN TAAK VOOR DE SPECIALIST</b>	55
Preventieve conservering	55
Curatieve conservering en restauratie	55
<b>BESLUIT</b>	55
<b>BEKNOPTE BIBLIOGRAFIE</b>	58
<b>MATERIALEN</b>	60
<b>DESKUNDIGEN</b>	61
<b>COLOFON</b>	62
<b>ADRESSEN</b>	63
<b>BIJLAGE</b>	64



In nagenoeg alle kerken en kloosters is textiel te vinden, in de vorm van relieken en reliekomhulsels, liturgische gewaden, antependia, vaandels en heel wat meer. Textiel is een van de meest kwetsbare materialen in een kerk en vraagt ook de grootste aandacht. Als er niet actief voor wordt gezorgd, takelt het sneller af. Alleen al door de aard is het bestaan ervan tijdelijk: licht, klimatologische omstandigheden, insecten en andere schademechanismen verkorten de levensduur.

Ooit werden deze kwetsbare voorwerpen respectvol gebruikt en daarna zorgvuldig opgeborgen, verzorgd en gekoesterd. Dat is soms nog het geval. Monumentenwacht wil het behoedzaam gebruik van deze textiele objecten in de liturgie en hun originele kerkelijke context aanmoedigen, om hun erfgoedwaarden maximaal in stand te houden. Veel textiel is immers bedreigd precies omdat het niet meer gebruikt wordt. Anderzijds leidt verkeerd gebruik tot grote schade. Dat vraagt om een nieuwe vorm van zorg. De lokale beheerders en gebruikers van kerkelijk textiel – geestelijken, kosteren, kerkraden en -besturen – spelen ook nu nog veruit de belangrijkste rol bij het behoud ervan.

Deze onderhoudstip wil hen daarbij ondersteunen.

Allereerst is het essentieel te weten welke soorten textiel er in huis zijn en wat hun erfgoedwaarden zijn. Een tweede stap is het herkennen van de oorzaken en gevolgen van de schade aan dit erfgoed. Dat geeft het inzicht dat nodig is voor de derde stap: de zorg voor textiel, wat voornamelijk een goede bewaring en berging inhoudt. Die is erop gericht het textiel zo lang mogelijk in een goede staat te behouden. De ultieme stap is de professionele conservering en restauratie van textielobjecten, maar met aangepaste en actieve zorg zijn deze dure ingrepen vaak te vermijden.

Deze publicatie gaat daarom ook in op de maatregelen om schade te voorkomen, met onderhoud, controle en tijdige preventieve werkzaamheden als essentiële componenten. Ze is een grondig herziene en uitgebreide versie van de onderhoudsbrochure *Kerkelijk textiel Bewaren en Beschermen*. Algemeen interieurtextiel, zoals gordijnen, tapijten en vloerkleden, wandbespanningen en meubelstofferingen, komen in deze onderhoudsbrochure niet voor: dat is stof voor een volgende publicatie.

## 2 TYPES EN SOORTEN VAN KERKELIJK TEXTIEL

In 2009 onderzocht het Centrum voor Religieuze Kunst en Cultuur vzw (CRKC) de samenstelling van de collecties kerkelijk textiel in kloosters en kerken. Paramenten, altaar- en proces-sietextiel bleken daarbij de belangrijkste types. Een handig lexicon voor kerkelijk erfgoed is recent uitgegeven bij de Stichting Kerkelijk Kunstbezit in Nederland, met een overzicht van de belangrijkste types van kerkelijk textiel (zie Beknopte bibliografie, p. 58). Achteraan in deze brochure worden die ook in een overzichtstabel weergegeven (p. 64).

De kwetsbaarheid van textiel houdt verband met de eigenschappen en de verwerking van het materiaal waaruit het bestaat. Vezels identificeren vergt een specifieke expertise en microscopisch onderzoek geeft hiervoor de beste resultaten.

Voor het behoud van textiel is het essentieel te bepalen tot welke soort het behoort: tot de natuurlijke of de synthetische vezels.

**Natuurlijke vezels** komen voor in drie vormen: plantaardige, dierlijke en minerale. Ze worden direct aan de natuur onttrokken.

- Alle plantaardige vezels bestaan grotendeels uit cellulose. Volgens de manier waarop de vezels voorkomen in de plant, wordt er een onderscheid gemaakt tussen bast- of stengelvezels, zaadvezels, bladvezels en vruchtvezels. Voorbeelden

zijn katoen, vlas (linnen), hennep en jute.

- Dierlijke vezels bestaan uit eiwitten (proteïnes) en zijn onder te verdelen in haar/wol enerzijds en zijde anderzijds.
- Onder de minerale vezels hoort onder meer asbest thuis.

Bij **synthetische vezels** is er een onderscheid tussen halfsynthetische en volledig synthetische vezels.

- Halfsynthetische vezels worden op kunstmatige wijze vervaardigd uit natuurlijke grondstoffen. Het natuurproduct wordt in oplossing gebracht, eventueel gemodificeerd en vervolgens uitgespoten door een spindop, waardoor in principe oneindige vezels ontstaan. Voorbeelden zijn viscose, acetaat en melkwol.
- Volledig synthetische vezels worden helemaal kunstmatig bereid. De chemisch bereide grondstof wordt in gesmolten toestand door spindoppengespotten. Voorbeelden zijn polyamide (zoals nylon), polyester en acrylvezels.

Kerkelijk textiel van vóór de 20<sup>ste</sup> eeuw bestaat bijna altijd uit natuurlijke vezels. Textielobjecten kunnen ook nog andere materialen bevatten, zoals metalen en leder aan sluitingen, metaaldraad, vogelveren, pailletten, papier, mica, parels en glas of edelstenen. Dat is vooral te vinden bij (stulp) borduurwerk.



De vezels worden met diverse technieken tot textiel verwerkt. Textiel betekent letterlijk 'al wat geweven is' en het gros van het kerkelijk textiel is daadwerkelijk geweven. Maar stoffen kunnen ook gebreid, gehaakt, geknoopt, gevilt, gevlochten of geklost zijn. Dit alles maakt dat weefsels identificeren een erg gespecialiseerde vaardigheid is.



# 3 OORZAKEN EN VORMEN VAN SCHADE



Een goede zorg voor textiel begint bij de kennis over wat schadelijk is. Schadebeelden laten zich het gemakkelijkst indelen volgens hun oorzaken: natuurlijke verouderingsprocessen, mechanische krachten, water, verontreiniging zoals stof, biologische factoren zoals schimmel en ongedierte, een verkeerde vochtigheid en temperatuur, licht, brand, diefstal en vandalisme, en ten slotte verlies van context en erfgoedwaarde. Meestal komen ze in combinaties voor. Ze versnellen de natuurlijke veroudering van textiel of – erger nog – berokkenen grote schade. Het is dus essentieel al die oorzaken te weren en/of te beheersen.

## 1. NATUURLIJKE VEROUDERINGS- PROCESSEN

Textiel is een organisch materiaal dat veroudert zoals de mens. Typische tekenen van verval zijn: gekleurd textiel dat onomkeerbaar verbleekt, wit

textiel dat vergeelt, verlies van sterkte en flexibiliteit waardoor scheuren en breuken ontstaan en een hogere zuurgraad van de stof. Een belangrijk verouderingsproces is oxidatie, waarbij bijvoorbeeld katoen en linnen geel worden. Soms ruiken ze dan ook wat zuur. Op termijn kan het materiaal verzwakken en in extreme gevallen uiteenvallen. Veroudering maakt dat het textiel stijver en brosser wordt. Zo kan oud textiel als papier aanvoelen en breken of scheuren bij het vastnemen. Textiel uit dierlijke vezels (proteïnehoudend) zoals wol, zijde, bont en veren, is hiervoor kwetsbaarder dan textiel uit plantaardige of synthetische vezels.

Oude zijdeweefsels zijn het meest kostbare, maar ook het meest gevoelige materiaal. Verzwaarde en gebleekte zijde (vooral bij 19<sup>de</sup>-eeuwse weefsels) degradeert ook door een interne oorzaak. Het verfproces met kleurstoffen en beitsen liet soms metalen achter die het verval enorm versnellen. Sommige oude drukprocessen veroorzaakten dit ook, zoals bij bedrukt katoen.





Omdat die processen aanzienlijk versnellen onder invloed van vocht, licht, verontreiniging en hoge temperaturen, is het belangrijk die schade-mechanismen te beheersen. Veroudering is niet te stoppen, wel aanzienlijk te vertragen.

## 2. MECHANISCHE SCHADE

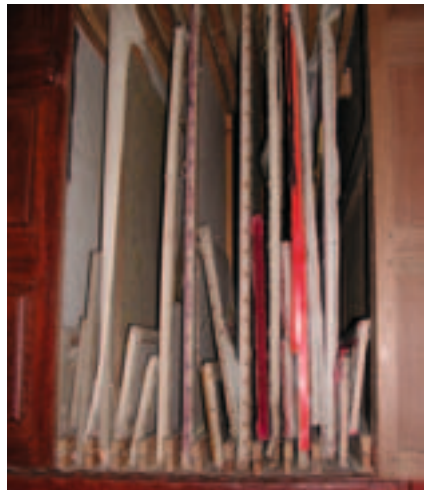
Nieuw textiel is meestal flexibel: het reageert goed op bewegingen, op een zekere trek of druk en het herstelt zich snel. Veel hangt af van het soort vezel en het weefsel. Zo kreukt linnen sneller dan wol. Historisch textiel verliest die flexibiliteit. Dan kunnen er typische vormen van mechanische schade optreden.

- Textiel rekt onder zijn eigen gewicht. Wanneer het niet op tijd kan rusten en weer inkrimpen, zal het ooit breken en scheuren. Dit speelt vooral een rol bij niet goed ondersteunde objecten of textiel verzaaid met decoraties (zoals borduurwerk). (1)
- Kant is bijzonder gevoelig voor mechanische schade. De manier van vervaardigen zelf maakt het al onderhevig aan interne spanningen en als het permanent wordt opgehangen, zal het vervormen en kunnen de fragiele verbindingpunten breken. (2)
- Koorkappen vertonen dikwijls scheuren ter hoogte van de sluiting. (3)
- Van kledingstukken die op kapstokken hangen, gaan de schouders soms scheuren, vooral bij verzwakt, verzaaid en niet goed ondersteund textiel op verkeerde hangers. (4)





- Vouwen kunnen schade berokkenen. Zeker als stukken op elkaar gestapeld zijn, komen er sterke plooien in. Die gaan doorliggen, veroorzaken vezelbreuk en zijn na verloop van tijd niet meer te verwijderen. Stulpborduurwerk en fluweel (opstaande pool) kunnen veel schade oplopen door te veel druk.
- Een reparatie met te dikke draden of niet-aangepaste steken kan spanningen veroorzaken en het textiel doen scheuren en vervormen.
- Historisch textiel dat onoordeelkundig gehanteerd of verplaatst wordt, kan plots scheuren. Zeker wanneer het al verzwakt is door lichtschade of een verkeerde relatieve vochtigheid (RV). Vooral bij oude zijden voorwerpen is het risico groot.
- Typisch is schade aan antependia door het in- en uitschuiven van deze met fragiele stoffen bespannen kaders in een kast waarin veelal te weinig plaats is.



### ■ ■ 3. VERONTREINIGING

#### **Stof en vuil**

Historisch textiel is zeer moeilijk veilig te reinigen (p. 31 e.v.). Stof en vuil- en roetafzetting vormen altijd een groot probleem. Vuil nestelt zich in de vezels, maakt ze bros en verzwakt op termijn het weefsel. Stof trekt ook vocht aan, houdt het vast en vormt een voedingsbodemp voor schimmels en insecten. Bij een verhoogde vochtigheidsgraad groeit schimmel het eerst op de plaatsen waar stof en vuil liggen.

#### **Luchtverontreiniging**

Luchtverontreiniging in de vorm van gassen versnelt de veroudering van textiel aanzienlijk. Stikstof- en zwaveloxides zijn veelvuldig aanwezig in de buiten- en binnenlucht en vormen in vochtige omstandigheden sterke zuren, die afbraak in de hand werken. In combinatie met licht kunnen ze gekleurd textiel verbleken. Zwavelhoudende gassen maken zilverdraden zwart.

Soms zijn die schadelijke gassen afkomstig uit de ruimte zelf: van de materialen van kasten of verpakkingen,



van lijm en verven die ze uitdampen (emissie).

Plantaardige textielvezels, zoals katoen en linnen, zijn het meest gevoelig voor zuren. Dierlijke vezels, zoals wol, onder vinden hier minder schade van omdat zij zelf lichtjes zuur zijn.



### Vlekken

Vlekken ontstaan dikwijls door toeval- lig contact met stoffen zoals smeer- olie, (kaars)vet, olie, wijn, voedingswa- ren of (felgekleurd) rattenvergif. Ook gewoon water kan vlekken veroorza- ken, bijvoorbeeld bij het wassen.

In kerken leidt kaarsvet soms tot hard- nekkige ontsieringen. Ook contact met metaal kan vlekken geven die er nooit meer uitgaan. Oude nietjes (soms gebruikt door wassalons) of (veiligheids)spelden veroorzaken niet alleen scheuren, maar gegarandeerd ook roestvlekken. Het dragen van textiel laat eveneens sporen na: vooral de nek- en okselpartijen van kledingstuk- ken kunnen erg vuil zijn.

### Herstellingen

Recente herstellingen zijn soms uitge- voerd met synthetische lijm of plak- band, die vlekken achterlaten en het

textiel verzwakken. Als ze niet snel verwijderd worden, is het meestal onmogelijk om ze ooit nog weg te krijgen. Raadpleeg altijd een deskun- dige conservator-restaurateur van textiel omdat sommige herstellingen his- torisch waardevol kunnen zijn of omdat ze dikwijls moeilijk te verwijde- ren zijn.

### 4. SCHADE DOOR WATER

Waterschade aan textiel kan diverse oorzaken hebben: lekken in het dak, verstopte regenwaterafvoeren, over- tollig poetswater of lekkende water- voerende leidingen in het gebouw. Vaak is de schade niet te verhelpen en na droging blijven vervormingen, krin- gen en vlekken over.

Een textielobject wassen is al even- min ongevaarlijk: kleurstoffen kunnen uitlopen, vuil migreert in plekken, metaaldraden barsten en borduur- werk rafelt of gaat volledig stuk. Vaak is het beter het historisch textiel hele- maal niet te wassen.

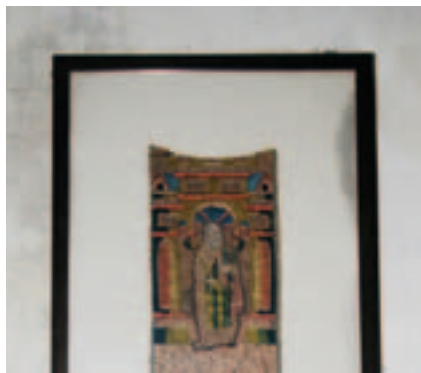
### 5. SCHADE DOOR EEN VERKEERDE RELatieve LUCHTVOCHTIGHEID

#### Te vochtig

Vocht versnelt de natuurlijke veroude- ringsprocessen van textiel (zie hoger). Een te hoge relatieve luchtvochtigheid (RV) bevordert de chemische afbraak ervan. Doorgaans is er vanaf 60% RV sprake van een vochtig binnenklimaat. Hoe vochtiger, hoe sneller het verval. Wol vervalt dan 10 keer sneller dan in droge omstandigheden. Textielweef- sels krimpen bij vochtige omstandig- heden doordat de vezels opzwellen. Vochtig textiel wordt ook zwaarder,

en als het ophangt zal het nog meer vervormen of mechanische schade oplopen.

Een RV van boven 70% verhoogt bovendien het risico op biologische schade, zoals schimmels en insecten. Ook kunnen bepaalde kleurstoffen oplossen en vlekken maken op naburig textiel. Metaaldraad zal sneller oxideren en verkleuren, soms vanaf 60% RV.



*Dit historische textiel werd ingelijst om het te beschermen, maar doordat het volledig tegen een koude en vochtige buitenmuur hangt, wordt het nu bedreigd door schimmelaantasting.*

### Schommelingen

De natuurlijke textielvezels nemen gemakkelijk vocht op en staan het gemakkelijk weer af. Hierbij gaan ze krimpen en zwellen. Een schommelende RV verzwakt ze op termijn en veroorzaakt materiaalmoetheid en verlies aan veerkracht, elasticiteit en trekkracht (mechanische sterkte). Bij een combinatie van verschillende materialen – die niet allemaal in dezelfde mate op vocht reageren – en technieken in één voorwerp, ontstaan er ook mechanische spanningen. De schade is niet altijd meteen merkbaar, maar

kan ook optreden als scheuren en vervormingen. Hoe meer en hoe groter de schommelingen, hoe meer spanningen en degradatie.

### Te droog

Is de omgeving te droog, met een RV onder 40%, dan wordt het textiel bros en/of kan het vervormen. Vooral als het gehanteerd moet worden of opgespannen is, vormt dat een risico.

## 6. SCHADE DOOR EEN VERKEERDE TEMPERAATUUR

Temperatuur heeft een directe invloed op de vervalprocessen: hoe warmer, hoe sneller de degradatie. Een temperatuurstijging van 10°C verdubbelt de snelheid van het verval! Mede daarom is strijken niet geschikt voor historisch textiel en is direct zonlicht zeer schadelijk. Een te hoge temperatuur stimuleert ook de ontwikkeling van ongedierte en schimmel. Bij temperaturen onder de 15°C gedijen ze niet zo goed.

Grote temperatuurveranderingen kunnen condensatie (neerslaan van waterdamp) en corrosie van de metalen onderdelen veroorzaken, zeker bij een hoge RV. Op sommige plaatsen kan er een ongunstig afwijkend klimaat ontstaan door te weinig luchtbeveging of door plaatselijke koude oppervlakten.

## 7. BIOLOGISCHE SCHADE

### Insecten

De meeste textieletende insecten worden aangetrokken door vuil, warmte, vocht en duisternis. Doorgaans houden ze niet van tocht.

Motten, tapijtkevers, pelskevers, houtborende insecten en kakkerlakken tasten vooral dierlijke vezels aan: wol, haar, bont, zijde. Ook dode insecten vormen een bedreiging: zij trekken andere insecten aan. De motten (kleermot en pelsmot) en de tapijt- en pelskevers brengen het meest schade toe aan textiel. Meer bepaald de larve gaat maandenlang verwoestend tekeer. Zij voedt zich met wol en andere dierlijke vezels. Bij gebrek aan wol nemen sommige insecten ook genoeg met erg vuil plantaardig materiaal. Andere insecten die schade kunnen aanrichten zijn de toevallige 'bezoekers' op weg naar ander voedsel, zoals houtborende insecten. Meer informatie hierover met illustraties in onze volgende onderhoudsbrochure: *Dieren in en op gebouwen: insecten*.



### Micro-organismen

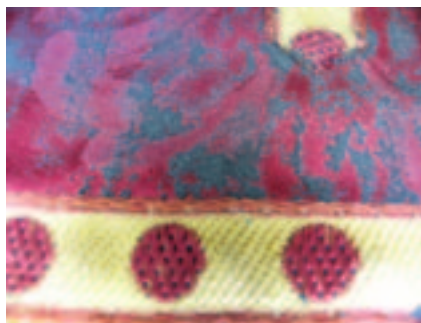
Micro-organismen (schimmels en bacteriën) tasten voornamelijk plantaardige vezels aan – katoen, linnen, jute en hennep – maar soms ook dierlijke. Stijfsel maakt van textiel nog een interessantere voedselbron. Ook res-

ten van transpiratie, slijm, vet en urine bevorderen de ontwikkeling van schimmels en bacteriën en daardoor ook de afbraak en/of verkleuring van de textielvezels.

Schimmelsporen komen doorgaans tot ontwikkeling bij een luchtvochtigheidsgraad hoger dan 70% en een temperatuur van meer dan 20°C. Ook bij lage luchtcirculatie, bijvoorbeeld in een afgesloten ruimte, gedijen schimmels goed. Een schimmelaantasting is herkenbaar aan een witte, gele, roze, rode, bruine of zwarte verkleuring, die bij aanraking als poeder loslaat. Schimmels die lang op het object blijven liggen, laten onuitwisbare vlekken na en kunnen zelfs de vezels afbreken. Vooral textiel van plantaardige vezels loopt een groot risico want de meeste



schimmels kunnen cellulose verteren. Schimmels hebben een typische geur en zijn schadelijk voor de gezondheid.



### Zoogdieren

Knaagdieren (zoals muizen) kunnen enorme schade aanrichten als ze zich een weg banen door textiel op zoek naar voedsel of als ze een nest maken. Hun uitwerpselen kunnen verkleuring veroorzaken. Ook rattenvergift maakt lelijke vlekken op textiel.



## 8. LICHTSCHADE

Licht heeft een zeer schadelijke invloed op textiel. Het versnelt de natuurlijke verouderingsprocessen en zet allerlei degradatiereacties in gang. Die zijn onomkeerbaar: het verval stopt niet wanneer het object opnieuw in het donker staat. Lichtschade is ook cumulatief: de tijdsduur en de intensiteit van de belichting beïnvloeden de graad van de schade. Zo geeft 10 uur belichten bij 500 lux evenveel schade als 100 uur belichten bij 50 lux. Elke soort van licht veroorzaakt schade, zowel zichtbaar als ultraviolet (UV) en infrarood (IR). Vooral direct zonlicht is dramatisch, door de hoge IR (warmte) en UV.

Licht doet textiel verkleuren en de vezels afbreken. Hoe zuurder de omgeving (bijvoorbeeld door luchtverontreiniging en emissies), hoe sneller de lichtschade optreedt. Van alle textielvezels is geverfde zijde er het gevoeligst voor: ze verandert van kleur, wordt heel bros en verliest alle sterkte. Ook wol zal gauw vergelen en sterkte verliezen. Textiel verbleekt ook dikwijls door de degradatie van kleurstoffen die niet lichtecht zijn. Het dramatische effect van licht kan goed vastgesteld worden bij wandtapijten: het verschil tussen de kleuren op de voorzijde en achterzijde is enorm.

Monumentenwacht interieur constateert veel lichtschade bij vaandels in kerkinterieurs. Vroeger werden die meestal niet permanent opgehangen, maar slechts enkele dagen per jaar meege dragen in processies of in de kerk opgesteld. Voor de rest werden ze

opgeborgen in het donker. Nu versieren ze vaak permanent een kerkinterieur. Begrijpelijk, want het gaat dikwijls om prachtige kunstwerken. Maar al na enkele maanden is onherroepelijke schade zichtbaar, door het licht, maar ook omdat ze stof verzamelen en scheuren door het permanente ophangen.

De lichtgevoeligheid van textiel, de sterkte van het licht (lux en UV-stralen) en de belichtingsduur geven aan hoe ongunstig een belichting is en welke schade ze zal aanrichten. Vraag de

hulp van uw Monumentenwachter interieur om deze parameters te bepalen; meer informatie ook in de ICN-brochure *Lichtlijnen* (zie Beknopte bibliografie, p. 58).



## 9. BRANDSCHADE

Textiel is erg brandbaar. Niet alleen de vlammen veroorzaken schade, ook roet is nauwelijks te verwijderen. Altaartextiel vertoont ook dikwijls typische schroeiplekken van kaarsen. Na een brand is er vaak waterschade door het overtollige bluswater.

## 10. SCHADE DOOR DIEFSTAL EN VANDALISME

Vandalisme en diefstal van kerkelijk textiel komen minder frequent voor, omdat het meestal veilig in de sacristie opgeborgen ligt. Er verdwijnt veel meer door onopzettelijk handelen.



## 11. VERLIES VAN CONTEXT EN ERFGOEDWAARDEN

Verlies van context en erfgoedwaarden is vandaag mogelijk de grootste bedreiging voor kerkelijk textiel. Ooit speelde dat een belangrijke rol in de liturgie. Maar na het Tweede Vaticaans Concilie (1965), dat de liturgie ingrijpend wijzigde, raakte zowat 80% van de priester gewaden en het altaartextiel in onbruik. Ook het processie- en rouwtextiel is de laatste decennia in onbruik geraakt. Veel textiel ligt te verkommeren in sacristieën, in bergplaatsen of op zolder. De functie ervan is nog amper bekend en het wordt vaak als waardeloze, versleten rommel beschouwd. Soms wordt het weggegooid of zelfs als poetsdoek gebruikt. 'Een kerk is geen museum' is een veel gehoorde uitspraak. Maar als kerkelijk textiel in een museum terecht komt, verliest het zijn contextuele integriteit. Het kerkgebouw vormt samen met zijn inboedel en stoffering, het gebruik en de erfgoedwaarden, een betekenisvol geheel. Bovendien betekent dat het verlies van lokale historische (bijv. associaties met een persoon die het heeft gemaakt, gebruikt of hersteld) en sociale (bijv. religieuze waarde) erfgoedwaarden. De band met de lokale kerkgemeenschap is door de eeuwen heen van immens belang geweest. En die heeft vaak ook voor de overlev(er)ing van het textiel gezorgd. Deze objecten op een goede wijze in hun oorspronkelijke omgeving bewaren en behoedzaam gebruiken is dan ook de boodschap, om de erfgoedwaarden van zowel de objecten als het ensemble van de kerk of het klooster maximaal in stand te houden.



## 4 ONDERHOUD EN PREVENTIEVE CONSERVERING, EEN TAAK VOOR DE BEHEERDER

Onderhoud en preventieve conservering van kerkelijk textiel omvat de volgende componenten:

- regelmatig controleren
- schade voorkomen en beheersen
- textiel en de bergruimten schoonmaken
- aangepast hanteren en transporteren
- goed bewaren (opslag)
- aangepaste eerste hulp en herstellingen
- preventieve maatregelen bij tentoongestelde stukken

De taken die in dit hoofdstuk worden toegelicht, zijn beslist uitvoerbaar door wie het dagelijks beheer van het patrimonium op zich neemt. Alle andere ingrepen, die specialistische kennis of vaardigheden vergen, worden het best overgelaten aan specialisten en komen aan bod in hoofdstuk 5.

Hoewel kerkelijk textiel erg kwetsbaar is en blootstaat aan tal van schademechanismen, is een groot deel ervan in goede staat bewaard, dankzij een voortdurende respectvolle en zorgzame omgang ermee. De zorg voor dit erfgoed was en is dikwijls een zaak van de koster, geestelijken en parochianen. Monumentenwacht houdt een warm pleidooi voor de herwaardering van het beroep en de taken van een koster en van vrijwilligers, die adequaat bege-

leid worden in de zorg voor dat textiel. Het is een goede praktijk om een verantwoordelijke aan te stellen en om een uitgeschreven overzicht te maken van alle taken, wat continuïteit verzekert. Onder vrijwillige medewerkers is er immers vaak een groot verloop.

### 1. REGELMATIGE CONTROLE

Hoe sneller potentiële schadeoorzaken en nieuwe schadebeelden vastgesteld worden, hoe eenvoudiger ze voorkomen en verholpen kunnen worden. Wees daarom alert voor recente schade of vuil. Monumentenwacht interieur helpt daarbij in de vorm van een regelmatige toestandscontrole (om de paar jaar), maar het waakzame oog van de beheerder en van de poetsploeg is onontbeerlijk. Daarom is het goed dat iedereen weet waarop gelet





moet worden en bij wie problemen gesignaleerd kunnen worden. Organiseer eens per jaar een bijeenkomst om iedereen in te lichten en om de 'grote schoonmaak' te organiseren. Combineer de controle, minstens eenmaal per jaar, met de schoonmaak van laden, kasten en bewaarplaatsen (p. 34 e.v.). Noteer op een briefje aan de binnenkant van de kast wanneer en wie de ruimte gecontroleerd en schoongemaakt heeft.

## ■ ■ 2. SCHADE VOORKOMEN EN BEHEERSEN

Preventieve conservering betekent schade beheersen via de volgende

strategieën: voorkomen, blokkeren, detecteren (ontdekken), beperken en bestrijden. In deze brochure, die zich richt tot beheerders, ligt de nadruk sterk op de eerste vier stappen. De laatste stap, bestrijden, is in de regel specialistenwerk, hoewel beheerders ook hier enkele strategieën kunnen volgen.

### 2.1. MECHANISCHE SCHADE

De belangrijkste maatregel om mechanische schade te voorkomen, is een aangepaste bewaring en opberging (zie p. 38). Ook aangepast hanteren kan veel ellende voorkomen (zie p. 37).

## 2.2. SCHADE DOOR VERONTREINIGING

*Het bovenvlak van den [aankleed]disch [in de sacristie], kan met een kleed bedekt worden dat dikwijls uitgeklopt wordt; zulks bevordert het reinhouden der paramenten. (...) De aankleedisch heeft een trede, die behoorlijk rein gehouden wordt (...) om den rand der afhagende alben niet onzindelijk te maken. (M. ENGLISH, Handboek voor Kusters, Brugge, 1927, p. 75)*

Als aanbeveling geldt deze instructie uit 1927 nog steeds: de sacristie en de meubelen goed schoonhouden is de belangrijkste strategie om vuil textiel te voorkomen. Textiel goed bewaren en verpakken is de beste preventie tegen schadelijke stoffen. Let goed op de keuze van materialen en houd textiel stofvrij.

Verwijder alle punaises, spelden of nietjes op textiel: zij gaan roesten en geven vlekken die er niet meer uitgaan. Leg objecten niet zomaar op elkaar: vooral in vochtige omstandigheden kunnen ze (kleur)vlekken afgeven.

## 2.3. WATERSCHADE

Leg textiel nooit op de grond en liefst op 15 cm van muren, plafonds en vloeren. Vermijd waterleidingen boven kasten of in een opslagruimte. Laat het gebouw met de daken en regenafvoeren regelmatig inspecteren door de bouwkundige Monumentenwachters en volg hun aanbevelingen op. Reageer snel bij een plotse, onverwachte gebeurtenis. Een calamiteitenplan vormt een goede voorbereiding op rampen en incidenten. Dit is een efficiënt systeem dat de organisa-

tie, afspraken en een waarschuwingsprocedure vastlegt, de reactie op incidenten verbetert en vervolgschade kan beperken.

Een aantal tips bij waterschade:

- Vraag het advies van een conservator-restaurateur om nat waardevol textiel te laten opdrogen.
- Evacueer zo snel mogelijk de natte objecten naar drogere oorden.
- Ondersteun het natte textiel zo volledig mogelijk, want het kan gemakkelijk scheuren. Nat textiel is heel kwetsbaar en zwakker dan droog textiel.
- Leg gestapelde textielstukken snel maar behoedzaam uit elkaar zodat kleuren niet uitlopen of leg er een folie tussen.
- Gebruik schone handdoeken, kleurloos vloeipapier of keukenrol om overtollig vocht op te nemen. Neem ze daarna snel weg.
- Doorgaans moet het textiel binnen de 48u droog zijn, anders is het risico op aantasting door schimmel erg reëel.
- Het textiel meteen invriezen kan verhinderen dat kleuren verder uitlopen. Doe dat bij voorkeur volgens het advies van een conservator-restaurateur. Niet elke manier van vriesdrogen is immers geschikt.
- Minder waardevol gebruikstextiel mag snel gedroogd worden met een ventilator in een goed verluchte, droge en koele ruimte.

#### 2.4. SCHADE DOOR EEN VERKEERDE RELATIEVE VOCHTIGHEID EN TEMPERATUUR

*Een sacristie moet luchtig zijn en droog. Daarom wordt de zuidkant aanbevolen. (...) Men zal nooit de gewaden daags te voren gereed leggen daar de kille nachtlucht zijde en linnen doortrekt en vochtig maakt.(...) Bij zonnig droog weder zal men de laden soms uitschuiven; het is ook noodig op zulke dagen de zelden gebruikte paramenten uit te hangen. (...) Luchtverversching is van't standpunt der hygiëne overal vereischt (...) [en] bovendien noodig voor het droog trekken – of blijven – der muren (...).* (M. ENGLISH, *Handboek voor Kusters*, Brugge, 1927, p. 24 en 74)

Het is geen nieuw inzicht: dat vocht te mijden is en verluchting op de juiste momenten veel ellende kan voorkomen. In sommige kerken is dit gebruik nog goed gekend: bij drogere dagen de vochtigere kasten en laden open zetten. Tegenwoordig kan dat preciezer bepaald worden, op basis van metingen. Bij waardevol textiel en bij klimaatgerelateerde schade is het niet overbodig het klimaat in de sacristie constant te meten. Er bestaat tegenwoordig een ruime keuze van meetapparatuur, van zeer duur tot zeer betaalbaar, in verhouding tot de mogelijkheden. Vraag de Monumentenwachters interieur gerust waarmee en hoe u het best meest en op welke plaatsen. Tijdens hun inspecties kunnen zij slechts tijdelijke metingen doen. 'Meten is weten', maar dan moeten de grafieken wel geïnterpreteerd worden; de Monumentenwachters interieur kunnen u op weg helpen.

Diverse bronnen adviseren een RV van 50–55% voor een goed behoud van textiel. In de praktijk is dat niet altijd mogelijk: omdat er in de bewaarplaatsen ook nog andere materialen bewaard worden, of – meestal – omdat het textiel zich op zijn originele bewaarplaats bevindt: een historisch gebouw dat niet het (voor textiel) optimale binnenklimaat heeft. Een kerk is geen museum en heeft bijna nooit een volledige luchtbehandelingsinstallatie die kan bevochtigen, ontvochtigen, koelen en verwarmen. Toch kunnen al goede resultaten verkregen worden wanneer de RV tussen de risicogrenzen van 45% en 70% (nog veiliger is 65%) gehouden kan worden. Vaak kan dit bereikt worden door de regeling en het beheer van een bestaande verwarming beter af te stemmen op de bewaring van textiel. Zorg vooral voor een stabiel klimaat. Zet nooit alle deuren en ramen tegelijk open. Is er te weinig luchtbeweging, dan kan een geforceerde ventilatie een goede remedie zijn tegen schimmelvorming en condensatie. Probeer koude plaatsen efficiënt te isoleren, zonder dat het probleem zich verplaatst. Hang textiel nooit rechtstreeks tegen een muur, zeker niet tegen een buitenmuur. Hang ook ingelijst textiel bij voorkeur op enkele centimeters van de muur met stukken kurk achter het kader of met houten blokjes. Houd de temperatuur in de winter zo laag mogelijk (onder 18°C), maar wel boven 5°C. In bijna alle sacristieën zijn er immers waterleidingen, die kunnen barsten bij vriestemperaturen. Beperk plaatselijke temperatuurafwijkingen door zonlicht, openstaande deuren...

Zorg ervoor dat er geen textiel boven of in de buurt van een warmtebron hangt, zoals een uitblaaspunt van de heta-luchtverwarming of warme lampen. De stijgende en sterk wisselende warmte doet niet alleen de vezels uitdrogen, maar ook stof en vuil circuleren.

Klimaatbeheersing en -correcties in historische panden zijn complex en vergen deskundige raad en vooronderzoek, zowel bouwfysisch en luchttechnisch als installatietechnisch en procedureel (beheer). Vraag de Monumentenwachter interieur om een eerste richtinggevend advies op basis van

enkele metingen met eventuele doorverwijzingen naar deskundigen. Gaat het om een beschermd monument, neem dan contact op met de erfgoedconsulent van Ruimte en Erfgoed. Pas na een bouw- en interieurhistorische waardestelling kunnen leidingen en apparatuur op verantwoorde plaatsen aangebracht worden.

In sacristieën is het klimaat vaak te vochtig of schommelt het te veel, zeker wanneer er een verwarming is die het in de winter dan weer te droog maakt. Een hygrostatisch gestuurde verwarming, die de relatieve vochtigheid zo constant mogelijk houdt (de



temperatuur volgt), kan optimaal werken voor klimaatgevoelige interieurs in historische gebouwen. Soms volstaat het om de regeltechniek van een bestaande verwarming aan te passen: de temperatuur varieert dan naargelang van de ingestelde continue RV. Bepaalde types mobiele elektrische radiatoren kunnen met een eenvoudige hygrostaat geïnstalleerd worden, bijvoorbeeld in de sacristie. Ook kan een ontvochtiger in een goed afsluitbare ruimte een oplossing bieden. De systemen zijn echter onbruikbaar wanneer nog vochtbronnen (zoals lekkages) aanwezig zijn. Die moeten eerst weggewerkt worden!

## 2.5. BIOLOGISCHE SCHADE

‘Geïntegreerde plaagbeheersing’ omvat vijf stappen die aantasting door insecten, ongedierte en micro-organismen (zoals schimmel) voorkomt, blokkeert, detecteert, beperkt en bestrijdt. Onze volgende onderhoudsbrochure over *Dieren in en op gebouwen: insecten* bevat gedetailleerde informatie en tips voor insectenbeheersing. Ter illustratie van elke stap volgen hier alvast twee maatregelen.

### Voorkomen

Preventieve maatregelen zijn erg belangrijk; u kunt ze allemaal zelf uitvoeren.

- Houd voedsel en afval (vuilnisbakken) buiten. Sla ook geen decoratiemateriaal (zoals mos, stro, figuurtjes in brooddeeg of kap hout voor kerststallen) op in de ruimte waar textiel bewaard wordt, dat brengt insecten binnen. Stof en vuil zijn een feest voor

ongedierte en schimmel. Zorg voor een strenge hygiëne en voorzie op tijd en stond een grondige poetsbeurt (vuil verwijderen en stofzuigen) van de bergruimtes, de kasten met hun laden en de vitrines, zie p. 31. Maak stofzuigers regelmatig leeg en bewaar ze op een andere plaats dan het textiel: insecten vinden immers ook de inhoud van een stofzak lekker.

- Cederblokjes kunnen helpen om insecten te weren maar niet om ze te doden. Leg de blokjes nooit op het textiel zelf, want de olie in de blokjes kan vlekken nalaten. Besprenkel ze opnieuw met olie als de geur verdwenen is.

### Blokken

Blokken betekent dat de inbrekende insecten of verspreidende schimmelsporen fysiek belemmerd worden zodat ze het textiel niet (snel) bereiken. Een paar voorbeelden.

- Verpak textielobjecten, bijvoorbeeld in dozen, en houd kasten gesloten, behalve bij vochtigheidsproblemen.
- Maak zoveel mogelijk openingen, verluchttingsroosters en doorbrekingen in de ruimte en kasten dicht met (vliegen)gaas en houd die goed schoon.

### Detecteren

Detecteren is het tijdig opsporen van de aantasting.

- Alle ruimtes en het textiel moeten minstens eenmaal per jaar nagekeken worden op schimmels en insecten. Een wit papier op de bodem van een kast met hangen-

de kleding maakt controle op aantasting door insecten gemakkelijker: hun afvalproducten zijn dan beter zichtbaar.

- Insectenvallen zijn efficiënt om aantasting te monitoren en enigszins te beperken. Plaats die bij de objecten en ook bij plinten, deuren, vensterbanken en andere plaatsen waar ze binnendringen.



*Plakval vol motten.*

### **Beperken**

Wanneer een aantasting is gedetecteerd, is het belangrijk de uitbreiding te beperken.

- Ontdekt u een aangetast object in de buurt van onaangetaste voorwerpen, isoleer het dan zo snel mogelijk. Verpak het alvast tijdelijk in een plastic zak en laat het snel behandelen.
- Neem de bron van aantasting zo gauw mogelijk weg (bijvoorbeeld een lekkage, een vuilnisbak of een plantenpot).

### **Bestrijden**

#### *Insecten*

Het textiel voorzichtig stofzuigen (zie p. 31) of borstelen zal de insecten wel verstoren, maar is niet afdoend. De traditionele bestrijdingsmiddelen zijn vaak schadelijk voor het textiel en voor de mens: naftaleen of paradichloorbenzeen (in mottenballen of strips) zijn immers kankerverwekkend. Het gebruik van de meeste insecticiden wordt tegenwoordig afgeraden.

Vriezen is vaak de meest effectieve en goedkoopste manier. Dit doodt eitjes, larven en volwassen insecten.

Behandel niet alleen de waardevolle stukken, maar alle aangetaste en ook 'verdachte' stukken. Zo vermijdt u dat er een nieuwe aantasting ontstaat na de behandeling. Ook de zuurstofarme methode (anoxie) is zeer efficiënt maar het duurt langer (minstens één maand) en is vaak ook duurder.



## Werkwijze textiel invriezen



Vermijd plooiën of vouwen in het textiel bij het invriezen. Zijn die er wel, dan moeten ze zo onscherp mogelijk gemaakt worden. Breng steunrolletjes aan tussen plooiën en naden (zie p. 46).

Verpak het voorwerp in een goed afgesloten, nauw aansluitende plastic diepvrieszak (bijv. minigrip) of gebruik een seal- of vacuümapparaat. Vermijd zo veel mogelijk extra lucht in de zak. Je kunt die wegzuigen met een stofzuiger. Tape de zak vervolgens goed dicht, zodat er geen lucht meer in of uit de zak kan ontsnappen.

Plaats de zak in een voorgekoelde diepvries en vul die slechts voor 70%, zodat de koude lucht goed omheen het voorwerp kan circuleren. Laat het voorwerp minstens 1 week (best twee weken) in de diepvries bij minstens  $-20^{\circ}\text{C}$  (maar liefst kouder). Is die lage temperatuur niet haalbaar, herhaal dan de behandeling na 3 weken. Laat ondertussen de zak dicht en bewaar op kamertemperatuur.

Haal na 1 week het textiel uit de vriezer. Bij een goed afgesloten zak is er enkel condensvorming aan de buitenzijde. Laat de zak en de inhoud eerst op temperatuur komen voordat u hem opent. Wacht hiervoor minstens 24 uur en hoogstens 48 uur. Haal de voorwerpen uit de zak en verwijder de resten van insecten, spinsels en ander vuil (zie p. 31)

### *Schimmel*

Een schimmelaantasting bestrijden is vaak moeilijker. De werkwijze verschilt volgens de waarde en gevoeligheid van het oppervlak waarop de schimmels voorkomen. Bespreek de aanpak daarom best met uw Monumentenwachter interieur.

### *Knaagdieren*

Haal er een professioneel bedrijf bij. Gebruik geen gif, want rottende kadavers trekken insecten aan die zich met textiel voeden, waardoor aantastingen erger worden! Wees ook behoedzaam met rattenvergif: Monumentenwacht stelt vaak vlekken vast op textiel door de kleurstoffen.

## 2.6. LICHTSCHADE

Een goede opberging van textielobjecten veronderstelt een donkere plaats: een kast, een doos of een hoes. Zo wordt het schadelijk effect van dag-

licht en kunstlicht vermeden. Maar wat als waardevol textiel tentoongesteld en/of gebruikt wordt? Probeer in elk geval te vermijden dat de zon er rechtstreeks op schijnt. Geef de voorkeur aan de donkerste plek waar nooit daglicht binnenvalt. Monumentenwachters interieur beschikken over meetapparatuur om de lichtsterkte te meten en zo de meest geschikte plaats te zoeken.

Gordijnen of zonwering voor de ramen bieden een afdoende oplossing, maar zijn vaak niet in te passen in monumentale kerkininterieurs. Films/folies, vernissen of schermen die UV weren, zijn soms wel verzoenbaar met de monumentwaarden. Is het object zelf beschermd door glas, bijvoorbeeld wanneer het ingelijst is, dan kan een UV-werend glas of film/folie helpen. Bij een textielobject in een vitrine of in een lijst, kunnen gordijntjes aan de buitenkant helpen.

Gebruik zo weinig mogelijk extra kunstlicht. Voor een uitzonderlijke collectie in een 'museale' opstelling bestaan er speciale verlichtingsystemen die lichtschade beperken. Vraag advies aan de Monumentenwachter interieur (zie ook de Beknopte bibliografie, p. 58).

Enkele stelregels:

- vermijd of beperk kunstmatig licht door minder en zwakkere lampen te gebruiken;
- kies lampen die weinig of geen UV en IR (warmte) uitstralen of maak gebruik van filters;
- richt geen spots op textiel;
- zet eventueel een bewegingssensor op de verlichting, zodat die alleen aanspringt wanneer iemand in de buurt komt.

Van de meeste kerkelijke textielstukken was het nooit de bedoeling om ze permanent te gebruiken of te presenteren. Laat ze daarom alleen maar zien op feestdagen of volgens een beurtrol (bijvoorbeeld elk drie maanden/jaar). Dat geldt zeker voor vaandels, antependia en gewaden. Bovendien helpt dit om mechanische schade te voorkomen.

Volgens een internationale museale richtlijn is het meestal veilig om textiel gedurende een maand per jaar tentoon te stellen bij 50 lux. Een andere richtlijn stelt 50.000 luxuren per jaar als maximum, maar dat is bij daglichtsituaties in kerken moeilijk te meten.

## 2.7. BRANDRISICO'S, DIEFSTAL EN VANDALISME

*Bizondere waakzaamheid is nodig tegen brandgevaar; men lette b.v. na de diensten op de houtskolen van het wie-*

*rookvat; bij versieringen, op de kaarsen dat ze niet te dicht bij licht ontvlambare voorwerpen (behangsels (...)), opgesteld worden. Kostbare voorwerpen moeten zorgvuldig weggeborgen, de sacristie gesloten (...). De kerksleutels moeten een bepaalde plaats hebben, niet in iedereens bereik liggen, noch aan gelijk wien worden toevertrouwd (M. ENGLISH, Handboek voor Kosten, Brugge, 1927, p. 9).*

Adequate brandpreventie, -detectie en -bestrijding moeten brandschade voorkomen of minstens minimaliseren. Laat na een brand het bluswater zo snel mogelijk weghalen om waterschade te beperken. Probeer niet zelf roet te verwijderen, maar roep er een conservator-restaurateur van textiel bij.

Voorkom diefstal en vandalisme door pogingen te ontmoedigen, te detecteren, erop te reageren en ze te bestrijden. Zorg voor zowel procedurele (handelingen en afspraken zoals een sleutelsysteem) als bouwkundige (goede sloten op de sacristie en luiken sluiten) en elektronische maatregelen (een diefstaldetectie en -alarm).

### **Wat te doen bij diefstal of verdachte verdwijning?**

- Doe zo snel mogelijk aangifte bij de lokale politie en houd het nummer van het proces-verbaal goed bij.
- Meld onmiddellijk daarna de diefstal via de website <http://www.religieuserfgoed.be>. Dan wordt het gespecialiseerde Art Research Team van de Federale Politie ingeschakeld, wat de kansen verhoogt dat het object teruggevonden wordt.
- Bij de aangifte zijn goede foto's onontbeerlijk. Een foto-inventaris is dus van onschatbare waarde. Hebt u er zelf geen, pols dan bij de Monumentenwachters. De foto's van de inspecties worden altijd bewaard, ook als ze niet in het rapport voorkomen. Ook de provinciale erfgoeddiensten en het Koninklijk Instituut voor het Kunstpatrimonium hebben een grote voorraad foto's.

### **2.8. VERLIES VAN CONTEXT EN ERFGOEDWAARDEN**

Een eerste stap om verlies van context en erfgoedwaarden te voorkomen is de identificatie van het object. Vervolgens is het belangrijk het erfgoedbelang te achterhalen.

#### **Een inventaris opmaken: waarom en hoe?**

Een inventaris is erg cruciaal voor een goed beheer en behoud van het erfgoed: het is er de basis van. Met een

inventaris weet u wat u in huis hebt, wat waardevol of kwetsbaar is, afhankelijk van het materiaal, de samenstelling en het formaat. Dankzij een inventaris moeten de voorwerpen niet telkens in- en uitgepakt worden om iets terug te vinden. De erfgoedconsulenten van uw provincie en/of het CRKC helpen u graag op weg om een inventaris op te maken.

Probeer minstens de volgende informatie te verzamelen: een identificatienummer; een korte beschrijving met het type, de kleur, als het kan de textielsoort (vezels en weefsel); de afmetingen; de geschiedenis; een waardering; enkele foto's; de plaats van bewaring; de ruimte, de kast, de lade of legplank en eventueel de doos; de bewaringstoestand (zeg niet alleen goed of slecht maar leg uit) en wanneer en door wie het stuk geïnventariseerd is.

#### **Waarderen**

Textielhistorisch onderzoek en materieeltechnische identificatie door een deskundige (zie verder) kunnen licht werpen op de biografie van het object en zijn historische waarde. Veelal worden hierbij de volgende criteria toegepast: de ouderdom (alle textiel van voor de late 19<sup>de</sup> eeuw is waardevol); het ontwerp (een bekende ontwerper of belangrijk atelier); de zeldzaamheid; de representativiteit; de kwaliteit en de kostbaarheid. Besteed daarnaast aandacht aan de omschrijving van de andere waarden die het voor uw gemeenschap heeft, zoals esthetische, sociale en religieuze, en breng betekenisvolle lokale associaties in kaart. Omdat kennis over het



vervaardigen, het gebruik en de geschiedenis van textielobjecten zo snel verdwijnt, is het aan te raden die zo snel mogelijk vast te leggen en te ontsluiten voor het nageslacht. Noteer alle 'weetjes' over het textiel daarom nauwkeurig.

De materiële integriteit speelt vaak ook een belangrijke rol: hoe beter de conditie, hoe waardevoller. Maar ook de contextuele integriteit: hoort het

werk bij een geheel; is het specifiek voor deze kerk bestemd? Historisch textiel behoudt zijn erfgoedwaarden en context het best als het in gebruik en ter plaatse blijft, als de conditie het toelaat tenminste.

### **Selecteren?**

Niet alle textiele objecten zijn ook even belangrijk. Een veel gehoorde en terechte vraag is: moet alles behou-



### Inventarisnummers aanbrengen op het object en zijn verpakking

Op de website van FARO vindt u hoe u inventarisnummers aanbrengt op de objecten of hun verpakking (<http://www.faronet.be/node/405>).

Consulteer bij vragen ook de Monumentenwachter interieur of de museumconsulent van uw provincie en volg eventueel het cursusaanbod op om u verder te bekwamen.



den blijven? Het is immers prioritair de schaarse middelen voor erfgoedzorg in de kerken (financieel en personeel) in te zetten voor de belangrijkste stukken. Het inventariseren en waarderen is hierbij een onmisbare, eerste stap. Er bestaat nog geen richtlijn of leidraad voor het selecteren en eventueel afstoten van kerkelijk textiel, maar het CRKC heeft hier een belangrijke begeleidende rol.

*Gebruik NOOIT metaaldraad, nietjes of lijm om labels vast te hechten, schrijf nooit met pen of stift op het textiel of kleef geen tape.*

## Werkwijze inventarisnummers aanbrengen

### Vastgenaaide labels



Goede labels:

- niet-geweven polyestervlies (vlieseline). Dit materiaal is wasecht, gemakkelijk te naaien en rafelt niet. Kies vlieseline zonder plaklaag (die dient om op te strijken, maar kan heel wat schade berokkenen aan textiel).
- wit katoenen keperlint. Hiervan moeten de uiteinden bij het naaien omgevouwen worden, tegen het rafelen.

Werkwijze:

- Schijf vooraf het nummer erop met een watervaste textielpen. Een andere pen die niet watervast is, kan lelijke vlekken geven. Doe het schrijven niet op het object, maar ergens anders. Schrijf nooit op het textiel zelf.
- Naai het label op de achter- of binnenzijde en op een onopvallende plaats, bij hetzelfde soort voorwerpen het best altijd op dezelfde plaats. Zo vindt u het nummer gemakkelijk terug.
  - Kleding: naai één in de zoom bij de linkerzijnaad en één in de linkermouw.
  - Vlak textiel: aan de onderzijde in een hoek, het liefst in twee diagonale hoeken.
  - Bij een voering of drager: verkies deze ondergrond en naai niet door de bovenstof.
- Naai met een fijne naad en niet te dikke draad. Gebruik kleine steken en trek die vooral niet te strak aan. Naai nooit een label in heel fragiel textiel, bijvoorbeeld zijde die uiteenvalt.

### Losse labels



Papieren labels aan een lintje zijn vaak de beste oplossing voor hoeden, schoenen, reliekhouders en opbergzakjes of passementerie (boorden), kwasten, franjes en touwen. Kies een label van zuurvrij papier waarop met potlood het nummer wordt geschreven, en hang het aan een niet-gekleurd katoenen touw of katoenpolyester draad. Deze methode is vooral geschikt voor opgeborgen objecten, die niet meer of zelden gebruikt worden; bij gebruik kunnen ze storen of verloren gaan. Ze zijn zeer gemakkelijk aan te brengen. Maar ze gaan sneller verloren dan een vastgenaaid label, vallen meer op wanneer het textiel nog gebruik wordt, en zijn minder effectief bij diefstal.

### Gestrikte labels



Een tussenoplossing is een lint met een nummer erop geschreven en dat geknoopt of gestrikt wordt: ideaal om opgerold, vlak textiel te nummeren. Breng het lint aan rond de rol, bij voorkeur aan beide uiteinden, waar geen textiel meer zit.

Ook de verpakking of de drager krijgt een nummer. Op een voorwerp dat goed ingepakt is in een doos of een hoes, is het nummer onzichtbaar. Het object is dan moeilijk te herkennen. Dat is niet alleen onhandig en tijdrovend, het kan bij fragiele objecten ook riskant zijn om telkens de verpakking open te moeten doen. Breng daarom het inventarisnummer en liefst ook een foto op die verpakking aan.

- Bij dozen kan het nummer er in potlood op. Sommige zuurvrije dozen hebben een transparant pochet waarin de inventarisgegevens en een foto geschoven kunnen worden.
- Hang een los label aan hoezen.
- Hang in de kast een exemplaar van de inventaris op met de stukken die erin bewaard worden. Hang het textiel na gebruik weer op de goede plaats.
- Leg boven in de lade een lijst van de objecten die erin liggen. Maak deze lijst op in de volgorde van de stukken, zeker als er gestapeld wordt. Gebruik een potlood, zo vermijdt u inktvlekken en bovendien kunt u gemakkelijk de volgorde wijzigen indien nodig.



*In de plaats van telkens een object te moeten uitpakken om te zien wat het is, is het efficiënter de inventarisgegevens en een foto op de verpakking te leggen.*

### 3. SCHOONMAKEN

*Het grootste sieraad dat zelfs in de armste kerkjes niet ontbreken mag, is de zindelijkheid. (M. ENGLISH, Handboek voor Kusters, Brugge, 1927, p. 23)*

Schoonmaken is belangrijk voor de zorg voor historisch textiel. Dat omvat zowel het textiel zelf stofvrij maken als de bewaarplaats reinigen. Monumentenwacht verstaat onder schoonmaken niet: poetsen tot alles er als nieuw uitziet, maar wel: vuil weg nemen om verdere schade te voorkomen. Het is ook een goede manier om de toestand te controleren. Reinig regelmatig de ruimte en de kasten waarin textiel bewaard wordt, maar het textiel zelf alleen wanneer nodig en wanneer dat geen schade meebrengt. Reinigen kan immers riskant zijn. Probeer dit zoveel mogelijk te voorkomen door preventieve maatregelen. Hoe vaak en op welke manier schoongemaakt moet worden, hangt samen met het gebruik, de toestand en de locatie van het textiel. Overleg met de Monumentenwachter interieur. Sommige eenvoudige methodes kunt u zelf toepassen. Maar laat complexe, risicovolle methodes steeds over aan een gespecialiseerde conservator-restaurateur van textiel.

#### 3.1. TEXTIEL SCHOONMAKEN

##### **Droog schoonmaken**

Met droog schoonmaken bedoelen we niet: de stomerij. Zelden of nooit is een wasserij of stomerij afgestemd op fragiel historisch textiel: breng er waardevolle en kwetsbare objecten dus niet naartoe.

Droog schoonmaken houdt wel in dat stof en gruis op het oppervlak van textiel mechanisch verwijderd worden met een aangepaste stofzuiger (zie ook *Informatie stofzuigers Collectiewijzer*, Beknopte bibliografie, p. 58).

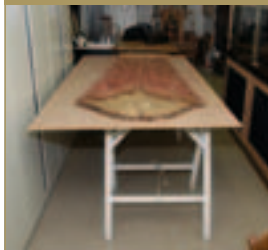
**Als er schimmel aanwezig is, neem dan de volgende maatregelen in acht:**

- Plaats de aangetaste stukken in quarantaine zodat ze geen andere stukken kunnen besmetten.
- Laat de stukken eerst geruime tijd in een drogere omgeving hangen (RV <60%).
- Neem contact op met een conservator-restaurateur van textiel voor zeer waardevol textiel of textiel in erg slechte staat.
- Volg de voormelde werkwijze voor droog schoonmaken.





## Werkwijze droog schoonmaken van textiel



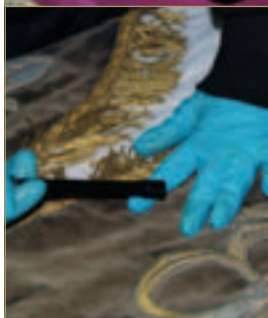
Werk in een schone ruimte met een voldoende groot en goed verlicht plat werkvlak, het liefst meer dan één. Leg niet te veel voorwerpen tegelijk op het oppervlak, bij voorkeur één per één.



Gebruik een kleine, draagbare stofzuiger (het handgist is een kleine museumstofzuiger) met een HEPA-filter, die ook schimmelsporen tegenhoudt. Of kies voor een andere stofzuiger met een regelbare zuigkracht, die goed manoeuvreerbaar is en waarin een HEPA-filter past (tegenwoordig standaard in antiallergische stofzuigers). Zet de stofzuiger niet op het textiel zelf maar ernaast, of gebruik de draagriem (bij een rug-, heup- of museumstofzuiger). Leg ook de slang en het mondstuk niet op het textiel. Breng altijd gaas aan over de stofzuigermond, zodat stukjes niet per ongeluk worden opgezogen en zodat u vezelverlies kunt controleren. Vernieuw de stofzakken en filters regelmatig.



Maak altijd eerst een testzone schoon, om na te gaan of de resultaten technisch en esthetisch geschikt zijn en of het textiel niet beschadigd wordt. Start op de laagste zuigkracht. Het weefsel mag niet door de kracht aangetrokken worden. Controleer het gaasje op de stofzuigermond (met een vergrootglas) voordat u verder stofzuigt. Als er meer gekleurde vezeltjes dan stof opzitten, is het object te kwetsbaar. Dat komt vaak voor bij fluweel waarvan de opstaande zijden haartjes (pool) loskomen. Alleen als er veel grijs stof op zit, is stofzuigen nodig.



Beweeg het mondstuk traag heen en weer. Gebruik een zacht penseel (bijv. een niet te dikke maquillagekwast waarvan de haren niet loskomen) om borduurwerk te ontstoffen en borstel in de richting van de stofzuigermond

Wrijf liefst niet op het textiel zelf, zeker niet bij zeer kwetsbaar fluweel of zijdestoffen. Gebruik schone witte katoenen of nitrile handschoenen en houd met één hand het textiel vlak waar u het mondstuk boven de te reinigen zone beweegt. Zo houdt u het tegen en wordt het niet richting zuigmond getrokken.

Boven textiel met losliggende draadjes, kan nylon (vliegen-)gaas gelegd worden, zodat er geen stukken loskomen en in de stofzuiger verdwijnen. Het gaas wordt voor fragmenten vlak textiel het best in een raamwerk ingebracht, dat echter niet op het textiel duwt.



Bij recenter textiel in goede staat, zoals bijv. voeringen, kan na een test ook gewerkt worden met een mondstuk met borstel op de stofzuiger. Stofzuig ook altijd de achterkant en de zomen of zakken.

## Wassen

**Nieuw textiel** dat dagelijks gebruikt wordt, kan doorgaans gewoon gewassen worden. Wassen is nat reinigen met water, meestal met een detergent dat de oppervlaktetenspanning van het water verlaagt. **Historisch textiel** kan meestal niet veilig gewassen worden omdat het metaaldraad of papier bevat (bij stulpborduurwerk), of kleurstoffen die oplossen. Sommige nabewerkingen, zoals het moiré-effect, verdwijnen daarbij en verzwaarde zijde kan volledig verpulveren. Weefsels, zeker met vezels van diverse soorten, kunnen krimpen en/of vervormen. Kortom: wassen is heel riskant voor gekleurd, verouderd en fragiel textiel. Laat dat over aan specialisten. Ook bij het drogen kan er veel verkeerd lopen. Een specialist kent de reinigings- en droogmethodes die minimaal schadelijk en toch effectief zijn.

Maar wat met **witgoed** dat wit moet zijn? Omdat de liturgie vraagt dat witgoed in contact met het Allerheiligste (corporale, palla en kelkdoekje) smeteloos rein moet gehouden worden, is het aan te raden hiervoor een groep apart te houden die intensief mag gewassen worden, liefst recenter textiel in een goede conditie. Voorzichtiger wassen gebeurt best zonder commerciële wasproducten, die bevatten witmakers, geurstoffen en bleekmiddelen, maar met een zacht biologisch afbreekbaar wasmiddel (zie Materialen, p. 60). Vermijd zoveel als mogelijk stijfsel, want dat is een voedselbron voor schimmels en insecten. Bleken heeft vaak weinig zin, want het mooie resultaat is erg tijdelijk (de vergeling

start opnieuw) en het tast de vezels erg aan (met veel ernstiger verval tot gevolg). Het veiligste is altijd een handwas met warm gedistilleerd water en een natuurspons. Berg fragiel en/of ouder witgoed met hoge erfgoedwaarden op en was het niet zelf.

## Strijken van oud textiel?

Oud textiel, zeker zijde en kunststof, is slecht tegen hitte bestand en kan grote schade oplopen bij een strijkebeurt. Raadpleeg een conservator-restaurateur om het weer vlak te maken. Wel veilig is het object volledig plat te leggen en het de tijd te geven om uit te vlakken. Gebruik daarbij geen gewichten. Vlak nat linnen kan aan de lucht drogen op uitgestrekt polyethyleen (een vel PET-folie bijv. Melinex ©). Wanneer het droog is, kan het gewoon gerold of gevouwen worden.

## 3.2. BERGRUIMTEN SCHOONMAKEN

Bergruimten schoonhouden is een zeer belangrijke preventieve maatregel. Stofzuig regelmatig (stofzuiger met HEPA-filter) om stof en vuil te verwijderen en maak hierover goede afspraken. Als de kasten en laden schoon zijn, wordt het textiel veel minder snel vuil.



## Werkwijze kasten schoonmaken



Verwijder overbodige voorwerpen uit de ruimte en voorzie een grote tafel waarop gewerkt kan worden. Haal dan alle laden uit de kast, met het textiel erin.



Maak de binnenzijde van de kast grondig schoon, ook op moeilijk toegankelijke plaatsen zoals de geleiders. Gebruik hiervoor een stofzuiger, stoffer en blik en ten slotte microvezeldoeken, die nemen veel vuil op.



Haal het textiel voorzichtig uit één lade en leg het op tafel. Zorg dat het volledig ondersteund is, dus doe dit best met twee mensen. Maak de lade grondig schoon, aan alle zijden.



Strijk de geleiders in met een vetkaars.

Voor het inladen volgt u de instructies op p. 50.

## Werkwijze oppervlakteschimmel verwijderen van kasten en berguimten



Bij een schimmelaantasting moet er ook ontsmet worden. De werkwijze hangt enigszins af van de aard, de gevoeligheid en de erfgoedwaarde van de aangetaste ondergrond. Overleg daarom met uw Monumentenwachter interieur. Voor uw persoonlijke gezondheid gebruikt u best een mondkapje met P3-filter en handschoenen in nitrile.

### Droge reiniging

Droge reiniging is het veiligst voor het erfgoed en vaak ook de enige mogelijkheid bij waardevolle oppervlaktes.

Verwijder de oppervlakteschimmels droog met microvezeldoeken. Zorg dat u de schimmelsporen niet verspreidt door de doeken uit te schudden of op schone oppervlakken te gebruiken. Was de doeken daarna op hoge temperatuur of gooi ze weg. U kunt ook een stofzuiger gebruiken, maar alleen met HEPA-filter en een mond en stofzak die u nadien goed reinigt en ontsmet, om te verhinderen dat de besmetting zich verspreidt.

### Vochtige ontsmettende reiniging

Pas dit zelf alleen toe op niet-waardevolle oppervlakken zoals berguimten en kasten zonder erfgoedwaarde.

Werkwijze:

Doe een test met het product op een onopvallende plaats.

- Wanneer schimmel zich genesteld heeft in een waslaag, moet die eerst afgedund worden (doorgaans met aromaatarme white spirit). Raadpleeg bij twijfel een Monumentenwachter interieur of conservator-restaurateur.
- Reinig eerst droog (met een microvezeldoek) en haal het grofste vuil weg.
- Breng de producten aan op een goed uitgewrongen microvezeldoek en laat minstens 5 minuten inwerken. Werk van boven naar beneden.
- Reinig na met zuiver water op een goed uitgewrongen microvezeldoek; herhaal dit verschillende keren.
- Droog met een droge, zuivere microvezeldoek.
- Laad pas na een week terug in als er quaternair ammonium gebruikt werd.

Welke producten zijn geschikt? Producten die tegelijk reinigen en ontsmetten en weinig of geen nevenwerkingen hebben voor het erfgoed. Maak zeker geen mengsels want dan gaat de werking vaak verloren.

- Een reinigend, desinfecterend middel op basis van quaternair ammoniumverbindingen ('quats') is effectief tegen een groot scala van micro-organismen. Gebruik geen product waaraan formaldehyde, glyoxal of bleekmiddel is toegevoegd. Het middel moet opgelost worden in water volgens de aangegeven dosering. Soms laat dit een glans na, doe dus eerst een test of gebruik het alleen aan de binnenzijde van het meubilair.
- Een 70%-oplossing van ethylalcohol (ethanol) in water. Let op: ook alcohol kan afwerkingslagen op hout aantasten. Zuiver ethanol is bij de apotheker te verkrijgen, maar is vrij duur. In verfwinkels en drogisterijen zijn werkzame varianten van ethanol te koop die door toevoeging van methanol niet geschikt zijn voor consumptie (gedenatureerde ethanol). In geen geval mag blauw ethanol gebruikt worden. Zuiver methanol is niet werkzaam tegen schimmels en is bovendien erg ongezond voor de mens. Isopropanol is wel geschikt, maar de dampen zijn giftiger dan bij ethanol.

#### ■ ■ 4. HANTEREN EN TRANSPORTEREN

Kerkelijk textiel is gemaakt om gebruikt te worden. Het meeste textiel kan zijn functie vervullen zonder al te veel risico op schade, als er aangepaste maatregelen nageleefd worden. Sommige – recentere – stukken stellen helemaal geen eisen. Maar als het textiel erg fragiel, kostbaar en oud is, houdt elke fysieke actie een risico in. Het is daarom raadzaam de textielcollectie in drie groepen in te delen, gebaseerd op de mate van fysieke kwetsbaarheid en het belang van de erfgoedwaarden: voor courant gebruik, voor gebruik met beperkingen en een groep die niet meer gebruikt kan worden. Een Monumentenwachter interieur en/of een conservator-restaurateur textiel kan u bij die risico inschatting helpen.

Omdat Monumentenwacht het gebruik van dit textiel en behoud in de originele context wil promoten, willen wij graag de kerkelijke instanties en het CRKC aanmoedigen tot het verder uitwerken of actualiseren van richtlijnen voor het behoedzaam hanteren binnen de liturgie.



#### Enkele tips voor behoedzaam hanteren en transporteren

- Was uw handen voordat u textiel hanteert en doe scherpe juwelen uit.
- Draag fijne handschoenen wanneer u textiel en borduurwerk met metaaldraden aanraakt. Met latex of nitrile handschoenen kunt u gemakkelijker met het voorwerp omgaan dan met katoenen exemplaren.
- Verplaats een voorwerp nooit als het niet volledig ondersteund wordt. Vlakke stukken kunnen op een zuurvrij karton verplaatst worden of op een andere plaat (eventueel gebufferd met een laagje PET-folie).
- Haal een gewaad uit de kast door het vast te nemen aan het haakje van de kleeerhanger, niet aan de (kwetsbare) schouders. Ondersteun het onderste deel verder door het op uw vrije onderarm te laten rusten.
- Neem een textielobject nooit vast aan een hoekje, dan kan het scheuren. Trek of sleep niet, maar til het op en probeer het volledige gewicht te ondersteunen
- Ondersteun vooral zwakke zones zoals de halslijn en de schouders.
- Antependia moeten steeds met twee personen verplaatst, opgehangen of gedemonteerd worden. Let goed op bij het in- en uitschuiven in een kast, want heel vaak schuurt het textiel tegen de randen, met scheuren tot gevolg. De zijkanten zijn heel kwetsbaar.



## 5. BEWARING

*Alles op zijn plaats, zowel in kerk als op doxaal en in sacristieën: elk voorwerp hebbe zijn vaste plaats waar het zorgvuldig opgeborgen wordt en makkelijk teruggevonden. (...) Hoe beter de inrichting [van de sacristie], hoe gemakkelijker het ook is orde te houden en al het gereedschap in goeden staat te bewaren. (...) [In] een welonderhouden sacristie [zal] men overdag niets aantreffen; alles wordt na de diensten aanstonds opgeplooid en weggeborgen. Het onverwacht bezoek in eene sacristie doet dadelijk den koster kennen, en het openen van een kast of het uittrekken van een schuiflade staat gelijk met een nauwkeurige gewetensonderzoek. (M. ENGLISH, *Handboek voor Kosters*, Brugge, 1927, p. 7 en 75)*



De ideale bewaarmethode hangt af van het soort vezel (katoen of zijde), het objecttype (vlak doek of kostuum), de conditie (zijde die uit elkaar valt of in perfecte toestand verkeert) en de textielsoort (weefsel of kant). Uiteraard spelen ook de beschikbare ruimte, middelen en personeel een rol. Vraag specifiek advies aan een Monumentenwachter interieur of een conservator-restaurateur van textiel. Een goede opslag, gericht op het

voorkomen van schade en verval, is gebaseerd op het principe van de matroesjka's, de Russische popjes: neem maatregelen op verschillende niveaus, van verpakking naar doos naar kast naar ruimte naar de locatie.

### 5.1. RUIMTE

Om textiel op te slaan, kiest u bij voorkeur:

- niet de zolder of de kelder: vochtigheid en temperatuur zijn daar vaak extremer dan in de rest van het gebouw;
- geen ruimte dicht bij een warmtebron zoals een uitblaasrooster of een stookinstallatie;
- een ruimte die goed geventileerd wordt en een vrij constante relatieve vochtigheid heeft tussen 45 en 70% (liever nog 65%);
- een ruimte voorzien van branddetectie en -bestrijding en met goede elektrische leidingen;
- een water- en winddichte ruimte zonder watervoerende leidingen en afvoeren (of met leidingen en afvoeren in goede staat) en een laag risico op andere lekkages;
- een donkere ruimte (tenzij alles in kasten en dozen zit);
- een goed afsluitbare ruimte, waar geen werkzaamheden plaatsvinden, waar weinig passage is en waar onbevoegden geen toegang toe hebben;
- een stofvrije ruimte met glad afgewerkte vloeren en wanden, die gemakkelijk schoon te maken is;
- een ruimte waarin veilige materialen toegepast zijn die geen schadelijke stoffen uitwasemen (zie hoger);

- een lokaal waar plaats genoeg is om bij de kasten ook een werktafel te plaatsen en om het textiel op een veilige wijze in en uit te laden, zonder uzelf en het object in duizend bochten te wringen.

Plaats het liefst:

- het textiel zelf nooit rechtstreeks tegen een buitenmuur, bijvoorbeeld ingekaderd of genageld aan de muur. Kies liever voor een binnenmuur of/ en zorg voor luchtcirculatie langs de achterzijde (door houten blokjes of kurk te gebruiken);
- de rekken en kasten met een tussenafstand zodat ventilatie mogelijk is tussen de kasten onderling en vooral met de buitenmuur (minstens 15 cm);
- horren voor de ramen zodat er geen insecten kunnen binnenvliegen;
- nooit objecten in dezelfde ruimte die aangetast zijn door schimmels of insecten, zoals meubelen met houtworm of textiel met motten; plaats deze in quarantaine zodat ze de andere objecten niet kunnen besmetten;
- eenvoudige meetapparatuur zodat u het klimaat (RV en T) kunt opvolgen.

### 5.2. KASTEN

#### Geef textiel voldoende ruimte

Belangrijk voor alle stukken, liggend, hangend of opgerold, is dat ze voldoende ruimte hebben. Als stukken op elkaar gepropt worden, verhindert dit de verluchting en veroorzaakt het valse plooien, schade door wrijving en andere problemen.

### Oude kasten optimaliseren

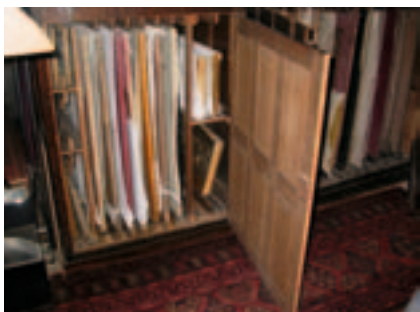
Vaak bevinden zich in de sacristie nog prachtige kasten die speciaal voor het textiel gemaakt werden. In paramentkasten worden de brede kerkelijke gewaden opgehangen.

Kelkdoekjeskasten hebben houten pennen waarover de kelkdoekjes hangen, en soms ook vakjes voor de schone doekjes. Vaak zijn er laden voor de koorkappen.

Het is nodig om de kasten regelmatig

te verluchten en te controleren. Maak ze goed schoon en ga na of er geen schimmel of houtborende insecten aanwezig zijn.

Vele bestaande textielkasten zijn van eik. Werd het hout zeer lang geleden tot kast verwerkt, dan is de zuurtegraad op dit moment vaak gering. Toch is het altijd beter om textiel niet op hout te leggen, maar er katoen onder te leggen.





## Zure kasten?

Met een eenvoudige test kan nagegaan worden of een kast nog veel zuren vrijgeeft. Meng 80 ml glycerol met 20ml gekookt gedestilleerd water (minstens 5 min laten koken). Bevochtig een pH-teststrip met een dunne laag van deze oplossing en plaats die in de kast. Neem een andere pH-strip als controle en behandel die op dezelfde wijze maar plaats hem in een afgesloten plastic bakje. Als de strip uit de kast na verloop van tijd (2–3 weken) 'zuurder' toont dan de controlestrip, dan is dit een indicatie dat er zure gassen vrijkomen. U kunt de Monumentenwachter interieur vragen deze test uit te voeren.

Wasemt de kast vermoedelijk nog schadelijke stoffen uit, dan kan ze geschikt gemaakt worden door ze aan de binnenkant te verven, te vernissen of te beplakken met een folie.

- Voor vernis gaat de voorkeur uit naar een 2-componenten watergedragen polyurethaanvernis. Vermijd vernissen op olie- of alkydharsbasis. Wacht echter lang genoeg (minstens een maand) tot de vernis gedroogd en uitgedampt is, vooraleer de kasten opnieuw in te laden.
- Een latexverf en een zuivere acrylverf zijn het meest geschikt, maar ook hier wacht u best een maand met inladen.
- Bij erg waardevol textiel en een groot risico op schadelijke uitwasemingen, is beplakken met een

laminaat van PE- en aluminiumfolie, de beste optie.

- Een laagje PET-folie (bijv. Melinex®) verhindert rechtstreeks contact van het textiel met de kast.
- Een heel goedkoop alternatief, altijd beter dan niets, is gewone dikke aluminiumfolie.

Als de laden van een sacristiekast knellen en niet goed schuiven, verhelpt u dat door de zijkanten en de geleiders in te wrijven met een vetkaars.

**Nieuwe kasten** worden het best gemaakt van hout, dat doorgaans een goede buffer vormt tegen schommelingen in vochtigheid en temperatuur. Berkenhout, massief vurenhout of Russische berkentriplex zijn het meest geschikt. Voorzie voldoende verluchting in de kast, maar breng fijnmazig gaas aan voor de roosters, zodat ongedierte er niet doorheen kan. Bekleed de delen waar textiel op gelegd wordt, met zuurvrij karton en katoenen lakens of molton.



## TABEL GESCHIKTE MATERIELEN VOOR TEXTIELKASTEN

Materiaal	Verwerken	Voordelen	Nadelen
<b>Berkenhout</b>	<ul style="list-style-type: none"> <li>■ Gemakkelijk te verwerken.</li> </ul>	<ul style="list-style-type: none"> <li>■ Goed te vinden, goedkoop en gemakkelijk te verwerken.</li> <li>■ Werkt een beetje als een buffer (gunstige invloed op het klimaat in de kast).</li> </ul>	<ul style="list-style-type: none"> <li>■ Gevoelig voor aantasting door schimmel en houtborende insecten.</li> </ul>
<b>Metaal: staal met poedercoating of aluminium</b>	<ul style="list-style-type: none"> <li>■ Maatwerk.</li> <li>■ Als standaard plannenkasten met laden soms een oplossing voor vlak textiel.</li> </ul>	<ul style="list-style-type: none"> <li>■ Geen uitwasemingen.</li> <li>■ Geen aantastingen mogelijk door insecten</li> <li>■ Meestal veilig in een stabiel en niet te vochtig binnenklimaat.</li> </ul>	<ul style="list-style-type: none"> <li>■ Maatwerk is duur.</li> <li>■ Ongeschikt in vochtig en onstabiel klimaat door de vorming van condens en corrosie van metalen.</li> <li>■ Contact van metaal en ander metaal, zoals zilverdraad, is nadelig. Direct contact met metaal kan vermeden worden door er een laag van polyethyleenschuim en onder katoen te leggen.</li> <li>■ Moeilijk zelf te bewerken.</li> <li>■ Regelmatig te controleren op roest.</li> </ul>
<b>Triplex van exterieurkwaliteit, van berk (ook den en spar zijn geschikt). Maar de lijm tussen de laagjes mag geen urea-formaldehyde bevatten, wel fenol formaldehyde</b>	<ul style="list-style-type: none"> <li>■ Gemakkelijk te verwerken tot een kast.</li> </ul>	<ul style="list-style-type: none"> <li>■ Goed zelf te bewerken.</li> <li>■ Goedkoper dan massief hout.</li> <li>■ Werkt een beetje als een buffer (gunstige invloed op het klimaat in de kast).</li> <li>■ Om milieu- en gezondheidsredenen is het gemakkelijk te verkrijgen (bijv. APA)</li> </ul>	<ul style="list-style-type: none"> <li>■ Ook, maar minder gevoelig voor aantasting door schimmel en houtborende insecten.</li> <li>■ Vergissingen zijn gevaarlijk: triplex gelijmd met urea-formaldehyde is een risico!</li> </ul>
<b>Kanaalplaat, polycarbonaat</b>	<ul style="list-style-type: none"> <li>■ Gemakkelijk te verwerken</li> <li>■ Gebruikt voor schappen of ter versteviging van antependia.</li> </ul>	<ul style="list-style-type: none"> <li>■ Zeer licht en sterk.</li> </ul>	<ul style="list-style-type: none"> <li>■ Duurder</li> </ul>

### Absoluut te vermijden!

- Olieverven, siliconenverven, aluminiumverven, epoxy-esterverven.
- Olievernissen en bijna alle eencomponentvernissen.
- Hardhoutsoorten, nieuwe eik; best ook beuk, kastanje en naaldhout.
- Mdf, spaanderplaat, OSB, Medite, Multiplex en triplex gelijmd met urea-formaldehyde. Het meeste nieuwe plaatmateriaal.
- Gewoon (zuur) karton, spinragpapier en gewoon zijdepapier.
- Gevulkaniseerde rubber

### Ontwerpen nieuwe kasten

**Antependia** worden het best opgeborgen in een box die vooraan opengaat. Bij een box die aan de bovenzijde opengaat, valt er gemakkelijk vuil in dat niet opgemerkt wordt. Bovendien is het moeilijk de stukken eruit te halen. Onderaan moeten ventilatiegaten voorzien worden, afgesloten met insectenwerend gaas. Maak die groot genoeg voor het grootste antependium (+ extra ruimte voor de vingers) en ruim genoeg om alle antependia, zeker die met borduurwerk, een plaats te geven. Zorg dat alle antependia apart ondersteund worden en niet tegen elkaar leunen. Doe de box niet te vol, want dan treedt er snel schade op. Haal de stukken er behoedzaam uit, want er treedt vaak schade op aan de onderkant en de randen. Een katoenen hoes kan helpen, of speciale geleiders, zodat u ze er niet uit moet trekken.

De (**hang**)kasten moeten hoog en diep genoeg zijn, zodat het textiel niet sleept en nergens de randen raakt. Zijn ze te ondiep, dan schuren de kleren tegen de deuren en de wanden, en zeker bij schuifdeuren veroorzaakt dat onnodige slijtage. Maak dat er geen textiel tussen gesloten deuren zit. Sluit open kasten af met gordijnen of stoflakens in katoen of Tyvek © (eventueel met Velcro).

Voor **vaandels** met borduurwerk, vaandels in slechte staat of beschilderde vaandels geniet een liggende bewaring de voorkeur. Dit voorkomt dat het textiel vervormt.

Omdat ze veel plaats innemen kan een metalen constructie op rolwielen handig zijn, waarop platen liggen (meest geschikt zijn polycarbonaatplaten, bijv. kanaalplaat). Zorg dat de plaat waarop ze liggen uitgeschoven kan worden, met de vaandels erop (dus zoals een ladekast).



### 5.3. VERPAKKING

#### Hoezen en enveloppen

Alle textielvoorwerpen die in bergplaatsen en in kasten liggen en hangen, moeten tegen stof en licht beschermd worden door hoezen en enveloppen. Daarmee krijgt ongedierte het moeilijk om ze aan te vreten. En wordt contact vermeden met andere materialen, bijvoorbeeld het hout van de kast, of metaaldraad van een ander voorwerp. Gebruik zuurvrij materiaal. Dat kan op termijn echter zuur worden, behalve als het gebufferd is. Dit

betekent dat het regelmatig gecontroleerd moet worden en na een bepaalde tijd vervangen. Monumentenwacht geeft de voorkeur aan katoenen doeken, die zijn duurzamer en kunnen gewassen worden wanneer ze zuur worden (dan zijn ze vaak vergeeld). Hoezen rond antependia zijn bij voorkeur van flanel. Gebruik altijd ademende stoffen en nooit afsluitende materialen zoals plastic zakken om het textiel permanent in op te bergen, alleen in tijdelijke noodsituaties zoals een insectenaantasting.



*Onder afsluitende verpakkingen, zoals plastic, ontstaat in vochtige condities zeer snel schimmel.*

## VOOR- EN NADELEN VAN DE GEBRUIKELIJKE VERPAKKINGSMATERIALEN

Materiaal	Verwerken	Voordelen	Nadelen
<b>Zuurvrij (zijde)papier</b>	<ul style="list-style-type: none"> <li>■ Het standaardformaat is meestal voldoende om de vellen gewoon open te leggen.</li> <li>■ Kan gewoon geknipt worden.</li> </ul>	<ul style="list-style-type: none"> <li>■ Goedkoop.</li> <li>■ Klaar voor gebruik doordat het niet gewassen of op maat gesneden moet worden.</li> <li>■ Ideaal voor kleine objecten in dozen.</li> <li>■ Goed om vouwlijnen en plooiën te ondersteunen in harmonievorm.</li> </ul>	<ul style="list-style-type: none"> <li>■ Valt na verzuring uit elkaar (soms al na 10 jaar) en is dan niet te gebruiken (niet duurzaam dus).</li> <li>■ Scheurt sneller.</li> <li>■ Niet handig bij objecten die vaak gebruikt worden.</li> <li>■ Glijdt gemakkelijk weg tussen gestapeld textiel, waardoor het snel een rommeltje wordt.</li> <li>■ Voor grote stukken zijn er meerdere vellen nodig, maar rollen zijn ook beschikbaar.</li> </ul>
<b>Katoenen of linnen doeken (lieft ongebleekt)</b>	<ul style="list-style-type: none"> <li>■ Nieuw katoen eerst tweemaal wassen op 90°C met een pH-neutraal detergent (geen huishoudwasmiddelen). De tweede wasbeurt mag zonder detergent, gewoon afkoken.</li> <li>■ Absoluut niet stijven.</li> <li>■ Knippen met een stofschaar en lieft de rafelnaden omstikken met een rolzompje (om en om).</li> </ul>	<ul style="list-style-type: none"> <li>■ Milieuvriendelijker en duurzaam.</li> <li>■ Goedkoop.</li> <li>■ Kan opnieuw gewassen worden, wat de verzuring wegneemt.</li> <li>■ Handig bij objecten die regelmatig gebruikt worden.</li> <li>■ Scheurt en schuift niet zo gemakkelijk als papier.</li> </ul>	<ul style="list-style-type: none"> <li>■ Moet eerst gewassen worden.</li> <li>■ Krimpt tot 20% bij het wassen.</li> <li>■ Kan ook zelf aangetast worden door zuren, insecten en schimmel.</li> <li>■ Schuift niet zo gemakkelijk, kan dus ook beginnen trekken en spanning veroorzaken. Kant blijft bijvoorbeeld haperen.</li> </ul>
<b>Tyvek © (polyethyleenvezels) zonder antistatica</b>	<ul style="list-style-type: none"> <li>■ Zoals textiel: knippen en naaien.</li> </ul>	<ul style="list-style-type: none"> <li>■ Kan gewassen worden (30°C volstaat).</li> <li>■ Beschermt beter tegen insectenvraat (wordt zelf niet aangevreten).</li> <li>■ Gemakkelijker bij regelmatig gebruik van objecten.</li> <li>■ Goed bestand tegen wisselende klimaatomstandigheden</li> <li>■ Schuift en is glad waardoor het textiel niet kan haperen.</li> <li>■ Stevig en toch licht in gewicht, waardoor het beter is als hoes rond hangende stukken.</li> </ul>	<ul style="list-style-type: none"> <li>■ Productie is erg milieubelastend.</li> <li>■ Duur.</li> <li>■ Moeilijker in kleine hoeveelheden te verkrijgen.</li> <li>■ Absorbeert geen zuren.</li> <li>■ Tyvek© met antistatica (een gladde zijde die vuil tegenhoudt) bevat weekmakers die schadelijk zijn voor textiel.</li> <li>■ In zeer vochtige omstandigheden (&gt;70%RV) vormt zich sneller schimmel.</li> </ul>

## Dozen

Berg het textiel zoveel mogelijk op in zuurvrije kartonnen dozen. Bestaande dozen kunt u gemakkelijk testen met een pH-pen (zie Materialen, p. 60). Een Monumentenwachter interieur kan dit ook voor u doen. Zuurhoudende dozen zijn desnoods nog te gebruiken, maar bedek ze dan ook van binnen met een PET-folie zoals Melinex®. Dekfels die even hoog zijn als de dozen, geven het beste resultaat om stof en licht buiten te houden.

Kleine stukken worden het best op deze manier opgeborgen. De voorwerpen moeten zelf afzonderlijk tussen zuurvrij zijdepapier, gewassen katoen of een laagje Tyvek® worden gewikkeld. Voor witgoed is dit meestal niet nodig. Overlaad de dozen niet omdat dit de onderste lagen platdrukt en de luchtcirculatie beperkt. Stapel zo weinig mogelijk en leg de zwaarste stukken onderaan.



## 5.4. OPBERGEN

### Binnenste buiten?

Draai kleren nooit binnenste buiten. Daardoor ontstaan immers plooiën en vezelbreuk in de goede zijde, zeker aan de schouders.

### Hangend

Kledingstukken in goede conditie met een schouderstuk kunnen opgehangen worden. Zorg wel voor kapstokken die zo veel mogelijk de vorm van de schouderpartij volgen en geen scherpe hoeken hebben. Ook moet de metalen haak lang genoeg zijn, want vaak schuren opstaande kragen tegen de hanger. Soms zijn de haken roestig; bedek ze daarom met een geschikt vernis.

## Werkwijze hangend bewaren



Omwind een brede kleeerhanger met een voldoende dikke laag synthetische watten (polyesterfiber zonder weekmakers en zonder lijmstoffen). Katoenen watten kunnen vocht opslorpen en worden sneller aangetast door ongedierte.



Breng daaromheen een gewassen (tricot) hoes, een stuk tunnelverband (formaat 'dikke dij') of een hoes van gewassen katoen aan.



Een alternatief is het gebruik van isolatiebuizen (bij de doe-het-zelfzaak). Maak een klein gaatje in de buis voor de metalen haak. Trek hierover huis-houdfolie en eventueel een katoenen kous in tunnelverband (bij de apotheek) om het textiel te beschermen tegen schadelijke stoffen in de buizen. Let wel op dat de buizen niet van de kapstokken afglijden na verloop van tijd.



Breng over de opgedikte kleeerhanger een (gewassen) flanelen hoes aan waardoor het gewicht van het kledingstuk beter verdeeld wordt. Het katoen houdt ook de stof goed vast, wat extra ondersteuning geeft. Vooral bij kazui-fels en koorkappen is dit erg wenselijk.

Hang één kledingstuk over één kapstok.



Bescherm het textiel tegen stof door er een hoes van gewassen katoenen of Tyvek® over te trekken. Die mag niet te klein zijn (een goede breedte is 1 m), zodat het kledingstuk niet krap zit en zodat ook de zijkanen beschermd zijn. De schouderaden van de hoes volgen de schuifte van de kapstokken. Bovenaan is er een gaatje om de haak van de kapstok door te laten.

Lengte: de rug moet minstens even lang zijn als het object, liefst iets langer. Het voorste moet niet langer zijn dan 40 cm (gemeten vanaf het hoogste punt waar de haak van de kapstok doorkomt). Op die manier hebt u zicht over wat er met het object gebeurt en moet u niet te veel manipuleren bij het verwijderen van de hoes, wat met volledig gesloten hoezen heel wat gevaren meebrengt.

Als u de objecten in de kast hangt, zorg dan dat er altijd een lang stuk (dus een rug) tegen een kort stuk (voorste) hangt, zodat alle objecten beschermd zijn en niet tegen elkaar kunnen schuren. Hang de kledij ruim uit elkaar, zodat er geen kreuken ontstaan en een kledingstuk er zonder problemen tussenuit genomen kan worden. Zorg dat hangend textiel overal genoeg ruimte heeft.

### Liggend en vlak uitgevouwen bewaren

Liggend bewaren betekent dat het textiel volledig ondersteund is door een grondvlak, bijvoorbeeld in een doos of een lade. Dat is meestal de beste optie omdat het volledige object ondersteund wordt en het het eigen gewicht niet hoeft te dragen. Borduurwerk en kledij van delicate of beschadigde materialen, moeten in de meeste gevallen **liggend** bewaard worden.



Enkele richtlijnen:

- Vouw de stukken bij voorkeur niet, met uitzondering van liturgisch textiel dat altijd gevouwen was en waarvan de vouwen deel uitmaken van hun betekenis (zie verder).
- Zijn de stukken niet vlak, dan moeten de vormen en de plooien (zoals de schouders) opgevuld worden zodat ze niet kunnen doorzakken. Maak daarvoor een steunrol, waarmee verder inzakken en vervormingen wordt voorkomen. Om de indruk van zwaar stulpborduurwerk te beletten, legt u gewatteerde stroken polyesterfiber tussen de stukken.
- Herschik de laden en leg elk stuk tussen twee lagen gewassen katoen of Tyvek®.
- Wanneer het oppervlak waarop een object ligt mogelijk zuur is, leg dan een bufferend laagje PET-folie (zoals Melinex®) of aluminiumfolie. Het is ook zeer handig om onder in de lade een stuk zuurvrij karton te leggen, zodat u bij een volgende schoonmaakbeurt het textiel gemakkelijk kunt verwijderen. En meteen kunt u de activiteit van schadelijke insecten sneller opsporen.



### Hoe maakt u een steunrol?

- Omwind opgerolde katoenen doeken met katoenen verband, of (gemakkelijker) prop opgerolde synthetische watten (polyesterfiber) in een stuk gewassen tunnelverband (katoentricot in buisvorm, bij de apotheek). Tunnelverband bestaat in diverse doorsneden en de afgeknipte uiteinden kunnen naar binnen geplooid of genaaid worden.
- U kunt ook rolletjes maken of een harmonica vouwen van zuurvrij zijdepapier, maar die moeten sneller vervangen worden.



## Werkwijze liggend bewaren



Neem de lade uit de kast en maak de kast grondig schoon (zie p. 35.)

Plaats indien nodig (indien u vermoedt dat de kast te zuur is) een bufferend laagje PET-folie (zoals Melinex®) of aluminiumfolie. Het is ook zeer handig om onder in de lade een stuk zuurvrij karton te leggen, zodat u bij een volgende schoonmaakbeurt het textiel gemakkelijk kan verwijderen.



Gebruik voorgewassen katoenen lakens of baalkatoen en knip de randen bij met een kartelschaar om rafelen te voorkomen. Maak een enveloppe die groot genoeg is om de onderkant van de lade tweemaal te bedekken en om de zijkanten te beschermen.



Leg de ene helft onder in de lade en laat de andere helft over de achterkant van de lade hangen. Houd de opening van de enveloppe aan de voorkant zodat u gemakkelijk onder het doek kunt kijken.

Leg het object in de lade op het doek; draai het niet binnenste buiten.

Ondersteun de plooien met een steunrol.



Sluit de bovenzijde af met de andere helft van het katoendoek.



Plaats de lade opnieuw in de kast en leg een blad papier op de enveloppe waarop vermeld staat wat erin steekt en wanneer en door wie het ingepakt werd.

## Stapelen vermijden

*In een welingerichte sacristie bevat een schuiflade niet meer dan een drietal ornamenten. De meest kostbare worden bewaard in doeken. De ornamenten liggen ongeplooid;... (Uit M. ENGLISH, *Handboek voor Kosters*, Brugge, 1927, p. 74).*

Ideaal is dat er aparte laden, dozen of schappen worden gebruikt per object, maar dat is uiteraard niet altijd mogelijk. Probeer toch genoeg ruimte in de laden en de kasten te voorzien en leg niet te veel voorwerpen op elkaar, zodat de onderste niet al te veel druk te verwerken krijgen. In een dikke stapel is er minder ventilatie en verhoogt het risico op schimmels. Ook het hanteren is dan erg risicovol: de bovenliggende lagen moeten telkens verplaatst worden om bij de onderliggende te komen. Alleen eenvoudig linnengoed van ongeveer dezelfde grootte kan goed tegen stapelen.

Als het niet anders kan, neem dan volgende richtlijnen in acht:

- Leg het zwaarste stuk onderaan.
- Berg de kazuifels en toebehoren op per parament (set, zie bijlage achteraan) in dezelfde kleur.
- Leg tussen elk liggend stuk een katoenen enveloppe.
- Bij stukken met reliëf, bijvoorbeeld kant of borduurwerk, is een dikkere 'sandwich' aangewezen. Leg tussen elk stuk een laag katoen of Tyvek®, een laag polyesterfiber (zonder weekmakers of lijmstoffen) en weer een laagje katoen of Tyvek®.

- Leg de stukken niet te dicht op elkaar en beperk tot 5 stukken of minder als het erg zwaar is.
- Leg tussen de lagen en op het katoen of de Tyvek® een inventarische met een foto van het stuk om het gemakkelijker terug te vinden.



## Vouwen

Als stukken door plaatsgebrek gevouwen moeten worden, leg dan telkens een laag katoen tussen de gevouwen delen. Richt altijd de goede kant (recto) naar buiten: de binnenkant van een vouw is namelijk scherper en daar zullen vezels (en zeker borduurwerk en metaaldraad) snel breken. Leg bij de waardevolste stukken een steunrol in de vouwen, zodat ze niet kunnen doorzakken. Vouw kledingstukken

regelmatig anders om definitieve vouwen te voorkomen. Vouw nooit heel dicht geweven stukken zoals wandtapijten, geborduurd of beschilderd textiel, erg fragiele of stugge objecten en stukken met een opstaan-



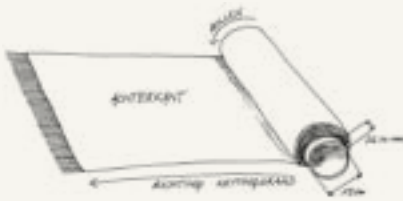
de pool, zoals een tapijt of fluweel. Sommige textielobjecten worden van oudsher geplooid bewaard, zoals kelkdoekjes of een corporale, waarvan het uitvouwen tijdens de liturgie een belangrijke rol speelde/speelt. Zij zijn meestal van linnen en kunnen daarvoor goed tegen vouwen en stapelen. Ontvouw ze enkel als ze in heel slechte staat verkeren. Laat de vouwen erin en documenteer hoe ze gevouwen werden, het liefst met een identiek gevouwen stuk papier dat erbij bewaard wordt. Ook 'geplisseerde' superplis en rochetten waren op een speciale manier waaivormig gevouwen en opgeborgen, maar dit wordt stilaan schaars.



### **Oprollen**

Volledig vlak textiel, zonder reliëf en in redelijke staat, kan opgerold worden. Grote vlaggen of wandtapijten van één laag textiel worden het best op rollen bewaard, net als dicht geweven wandtapijten en stukken met een opstaande pool zoals vloerkleden. Oprollen vergt wel enige vaardigheid en geduld en gebeurt het best met 2 personen. Rol nooit objecten met borduurwerk of franjes, met een beschildering of met een voering (meerdere lagen) of objecten die niet vlak zijn (alle kledij) of fragiel zijn.

## Werkwijze oprollen vlak textiel



Benodigde materialen:

- zuurvrij papier of katoen om mee op te rollen;
- rollen van zuurvrij karton, aan elke kant 5 cm breder dan het textiel (liefst 10 cm): een weefsel is bijna nooit recht en bij het oprollen gaat het vaak schuin. Later kan het stuk ook via de uiteinden vastgenomen en opgeborgen worden. De rol moet minimaal een diameter hebben van 15 cm; een alternatief zijn kunststof rollen bij tapijtenhandelaars, maar bekleed met een laag PET-folie zoals Melinex® en zuurvrij vloeipapier of katoen, want ze kunnen weekmakers bevatten.

Neem een schoon, groot oppervlak en leg het textiel daar op met de meest fragiele kant – meestal de goede kant – naar beneden. Het object moet helemaal kunnen openliggen.

Leg er een laag op van zuurvrij vloeipapier of dun, ongebleekt, gewassen katoen, zodat de lagen niet in elkaar kunnen haken of kleven. Gebruik bij fragiel textiel zuurvrij papier: dat glijdt en zo komt er minder spanning op het textiel. Bij kant rolt u bij voorkeur een laagje polyesterfiber mee (tussen twee laagjes katoen).

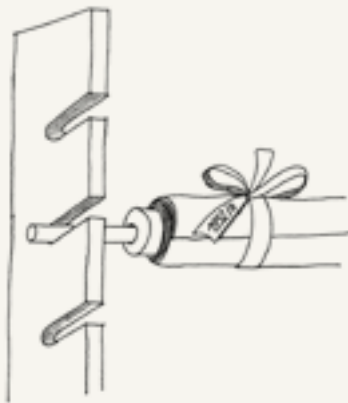
Bekleed een rol met katoen of polyesterfiber met tunnelverband.

Begin met oprollen. Is het textiel breder dan 1m, doe dat dan met twee personen. Rol de stukken zoveel mogelijk in de richting van de ketting op. Pas op voor valse plooiën en trek niet aan het textiel om het recht te krijgen.

Rol bij voorkeur geen verschillende stukken over elkaar op één rol. Als dit toch moet, is drie stuks een absoluut maximum. Rol dan zeker het breedste stuk onderaan en de smallere daarbovenop, anders is er aan de randen niet genoeg ondersteuning.

Bedek het geheel met een witte, gewassen katoenen doek (nooit met een niet-ademende folie) en wikkel die rond de rol. Zet alles vast met brede katoenen linten aan de zijkanten (liefst waar geen object zit) en zo nodig in het midden. Zorg dat de linten niet te strak zitten, vooral in het midden. Schrijf op de lintjes met een textieltipen wat er in de verpakking zit.

Stapel de rollen niet op elkaar en leg zo nooit op de grond. Bewaar ze niet verticaal of leunend tegen de muur. Leg ze in laden of dozen of met de uiteinden wat hoger zodat er geen druk op het textiel komt. Dit kan door steuntjes (bijvoorbeeld van ethafoam). Of hang ze op met een staaf door de rol om plaatselijke druk te voorkomen.



## Bijzondere vormen

Verscheidene textielvoorwerpen vragen een speciale vorm van bewaring.

- Antependia worden op hun houten raam gelaten en meestal rechtstaand bewaard. Geef ze allemaal een eigen Tyvek® of katoenen stofhoes, bij voorkeur een flanel.
- Vaandels met een beperkt gewicht (zonder zwaar borduurwerk), in goede staat en met een goed ophangstelsel (zoals een stok door draaglusen) kunnen hangend bewaard worden aan hun originele vaandelstok, wat ook ruimte bespaart. Vlaggen met borduurwerk, beschilderingen... of voorwerpen in slechte staat bewaart u plat, zonder vouwen. Voor het stofvrij bewaren van vrijwel alle kunstvoorwerpen verdienen stofdoeken van ademende materialen (bijvoorbeeld katoen of Tyvek®) de voorkeur.

## 6. EERSTE HULP EN HERSTELLINGEN

Herstellingen aan oud en waardevol textiel zijn altijd specialistenwerk. Probeer niet zelf scheuren te herstellen met naald en draad of plakband, vaak levert dit meer schade op.

Textiel met loshangende fragmenten of scheuren vraagt de grootste zorg. Leg het plat zodat het niet verder lost en doorscheurt. Houd eventuele losse stukjes goed bij: doe ze in een zakje met de identificatie en locatie, zodat u ze kunt overhandigen aan de specialist bij conserverende ingrepen.

## 7. TENTOONSTELLEN

Raadpleeg steeds een conservator-restaurateur van textiel en/of uw Monumentenwachter interieur voor u voorwerpen voor lange tijd tentoonstelt. Elke spanning versnelt de slijtage van de vezels: plooiën, hangen, in een lijst opspannen, achter een glas persen of pinnen met spelden. Als het echt niet anders kan, gebruik dan roestvrije insectenspelden. Voorkom dat kerkgangers het textiel (kunnen) aanraken. De verschillende mogelijkheden zijn goed beschreven in *VerzekerDe Bewaring* (zie Beknopte bibliografie, p. 58), maar vraag steeds advies.

# CONSERVERING, EEN TAAK 5

## VOOR DE SPECIALIST

Alles wat meer inhoudt dan regelmatig onderhoud en het voorkomen van schade, veronderstelt ingrepen die meestal specialistische kennis of vaardigheden vergen.

### 1. PREVENTIEVE CONSERVERING

Preventieve conservering houdt in dat schade zoveel mogelijk voorkomen en beheerst wordt. Elke vorm van onderhoud valt onder deze noemer: controleren, schade voorkomen, schoonmaken, goed hanteren en bewaren. Monumentenwacht interieur kunnen helpen om de prioriteiten te bepalen. Zij kunnen een stappenplan uitwerken of hulp bieden bij het uitvoeren van het onderhoud. Zij kunnen u ook de juiste werkwijze laten zien.

### 2. CURATIEVE CONSERVERING EN RESTAURATIE

**Curatieve ingrepen** moeten door een conservator-restaurateur van textiel uitgevoerd worden. Deze behandelingen hebben geen blijvende werking, zodat preventieve maatregelen noodzakelijk blijven.

#### Platmaken

Verkreukeld waardevol of erg broos textiel plat maken is specialistenwerk.

#### Reinigen en drogen

Was, bleek en stijf waardevol textiel nooit zelf, ook dit is werk voor gespecialiseerde conservators-restaurateurs.

Enkele technieken:

- aerosoltechniek voor groot textiel zoals wandtapijten, baldakijnen...;
- droge reiniging op basis van solventen. Dit kan effectief zijn bij vettige en olieachtige vlekken;
- vlekken weghalen op historisch textiel, vaak chemisch ingewikkeld of gewoon onmogelijk;
- metaaldraad reinigen.

#### Herstellen en verstellen

Raadpleeg steeds een conservator-restaurateur voor problemen bij waardevol textiel (onder meer alles ouder dan de 19<sup>de</sup> eeuw). Vermijd een grondige vernieuwing – al dan niet met behoud van oude stukken – door ateliers die nieuw kerkelijk textiel vervaardigen. Het gebeurt nog steeds dat versleten delen vernieuwd of in stukken verknipt worden om met nieuwe materialen te combineren. Een typisch voorbeeld is het uitknippen van borduurwerk dat op een nieuwe ondergrond wordt gezet.

Vroeger was het verstellen en herstellen van kerkelijk textiel de gewoonte, omdat het om gebruiksvoorwerpen ging en textiel zeer kostbaar was. Voor recente, minder waardevolle stukken is dat nog te overwegen. Maar bij textiel met een erfgoedwaarde is dat ondenkbaar.

Monumentenwacht ziet soms onomkeerbare schade door verkeerd herstellen verstelwerk. Al te vaak voeren niet-deskundigen goedbedoelde ingrepen

uit die nog meer schade toebrengen aan het voorwerp.

### Conserveren of restaureren

Conserveren betekent objecten bewaren in de staat waarin ze zich bevinden en verdere degradatie zoveel mogelijk tegengaan. Door een minimale interventie moet de instandhouding van een voorwerp en zijn erfgoedwaarde verzekerd worden. **Denk niet te snel dat een stuk niet meer geconserveerd kan worden omdat het er zeer slecht uitziet.** Scheuren, lacunes en loshangende draden kunnen door een deskundige geconsolideerd worden. Het geheel wordt dan onder-

steund door een drager van linnen of zijde, die aangeverfd is in een neutrale kleur met aangepaste kleurstoffen zodat het stuk opnieuw samenhang krijgt, zowel esthetisch als structureel. Door consolidatie kan een gefragmenteerd stuk weer tot de verbeelding spreken en bewaard blijven in de staat waarin het zich bevindt.

Bij een restauratie worden vaak elementen toegevoegd: lacunes kunnen aangevuld worden door kettingen of inslagen bij te weven. In dergelijke gevallen zoeken de opdrachtgever en de conservator-restaurateur van textiel naar een voor beide partijen aanvaardbaar compromis.





Goed behoud van textiel is grotendeels een zaak van gezond verstand en regelmatige zorg. Dat is bij uitstek een taak voor de lokale beheerder. Het is allereerst belangrijk te weten wat er in huis is: de soorten en types van textiel en de hoeveelheden. Een inzicht in de oorzaken en de gevolgen van schade scherpt de waakzame blik. De goede zorg voor textiel impliceert vooral dat het doelmatig bewaard en geborgen wordt en regelmatig gecontroleerd wordt. Dan is het een opmerkelijk langer leven beschoren. Zowel de manier waarop het bewaard wordt als het voorkomen en beperken van schadelijke factoren in de omgeving (zoals

licht, klimaat en verontreinigingen) spelen hierbij een cruciale rol. Een ultieme stap is de professionele conservering van de textielobjecten door een conservator-restaurateur. Maar met aangepaste, actieve preventieve strategieën zijn deze kostbare ingrepen dikwijls te voorkomen.

### Tot slot

De conservering van textielobjecten of wijzigingen aan hun bergplaatsen in een beschermd monument zijn vaak vergunningsplichtig in het kader van de Vlaamse wetgeving op het onroerend erfgoed; het is daarom raadzaam op voorhand Ruimte en Erfgoed te consulteren.

### Samenvattend

#### Zeker doen:

- alle textielobjecten identificeren en de erfgoedwaarden (laten) bestuderen.
- voldoende ruimte voorzien voor alle stukken.
- handen wassen vooraleer textiel te hanteren.
- bergruimte en kasten jaarlijks grondig schoonmaken.
- regelmatig controleren op ongedierte (minstens tweemaal per jaar) en ook de poetsploeg hierbij inschakelen.
- een geschikte opslagplaats inrichten.
- textiel zoveel mogelijk liggend bewaren en beschermen met geschikte materialen.
- vlak textiel oprollen.
- hangend textiel zo goed mogelijk ondersteunen.
- zeer gecontroleerd en tijdelijk tentoonstellen en gebruiken.
- de bewaarplaats en de objecten regelmatig op diverse schadefactoren en risico's controleren, zoals het klimaat...

#### Niet doen:

- eten, roken of drinken, vuilnis en decoratiemateriaal opslaan in ruimten waar textiel bewaard wordt.
- textiel in de volle zon of een andere lichtbron hangen.
- textiel in een te vochtige (RV > 70%) of een te droge ruimte (RV < 45%) bewaren of in een ruimte waar de vochtigheid sterk varieert.
- textiel continu tentoonstellen of het hele jaar door in het interieur laten hangen.
- textiel onbeschermd laten tegen stof of andere schadelijke verontreinigingen (bijv. van verkeerde materialen in de bergruimte).
- traditionele bestrijdingsmiddelen tegen insecten gebruiken zoals mottenbollen of strips.
- historisch textiel zelf wassen.
- textiel bewaren waar een groot risico is op mechanische schade, waterschade, ongedierte, diefstal en vandalisme en brand.

- *Care and display. Guidelines for the Care of Textiles*, The Textile Museum, Washington DC, 2001 (<http://www.textilemuseum.org/care/brochures/guidelines.htm>).
- F. BOERSMA (ed.), *Op de keper beschouwd. Handboek voor het behoud van textielcollecties*, Amsterdam, 2000.
- A. BROKERHOF, *Het beperken van lichtschade aan museale objecten: lichtlijnen*, (ICN-informatie 13), Instituut Collectie Nederland, Amsterdam, 2005 (<http://www.icn.nl>).
- M. ENGLISH, *Handboek voor Kosters*, uitgave der kosterschool te Thorhout, Brugge, 1927.
- FARO, *Nummeren van museumobjecten* (elektronisch dossier), Brussel, 2008 (<http://www.faronet.be/dossier/nummeren-van-museumobjecten>).
- H. LLOYD (ed.), *The National Trust Manual of Housekeeping*, Elsevier, Amsterdam-Tokio, 2005.
- R. LUGTIGHEID, 'Niet voor de eeuwigheid'. *Beredeneerde keuzen voor het behoud van kerkelijke textiel*, in *Cr*, 3, 2008, pp. 16–19.
- H.F.MAILAND, *Preserving textiles: a guide for the non-specialist*, Indianapolis Museum of Arts, Indianapolis, 1999.
- NSVV werkgroep Museumverlichting: A. BROKERHOF et. al., *Verlichting in musea en expositieruimten: praktijkdocument*, Instituut Collectie Nederland en Nederlandse Stichting voor Verlichtingskunde, Amsterdam-Ede, 2008.
- E. SCHOETERS, L. HEERWEGH en B. VAN LAAR, *Biologische aantastingen in hout*, Onderhoudsbrochure Monumentenwacht Vlaanderen vzw, Antwerpen, 2005 ([http://www.monumentenwacht.be/nl/index.cgi?s\\_id=196&id=664&basis=196|664](http://www.monumentenwacht.be/nl/index.cgi?s_id=196&id=664&basis=196|664)).
- F. SORBER en E. SLEUTEL (red.), *Omgaan met textiel in de museumcollectie (Dossier Vlaamse Museumvereniging, 3)*, Antwerpen, 1998.
- The Archbishops' Council, *A Stitch in time. Guidelines for the care of textiles*, Church House Publishing, London, 2001 (<http://www.churchcare.co.uk/contents.php?DO>).
- J.VANDERMEERSCH, *Passementwerk en liturgische gewaden*, in *Handleiding bewaring en beheer kerkelijk en religieus patrimonium*, KADOC, Leuven, 1996.
- A. VAN DYCK, *Bouwstenen voor een masterplan 'Behoud en beheer van kerkelijk textiel in Vlaanderen. Fase II*, CRKC, Leuven, 2009 (onuitgegeven rapport).
- C. VAN NES, *Informatie stofzuigers* (Digitaal artikel op *de Collectiewijzer*), ICN, Amsterdam, 2007 (<http://www.collectiewijzer.nl/vakkennis/collectiebehoud/icn-eisen-stofzuigers>).
- M. VAN ZANTEN, *Religieus erfgoed uit kerken en kloosters in de Lage Landen*.

*Geïllustreerd Lexicon van Nederlandse en Vlaamse termen*, Walburg Pers, Stichting Kerkelijk Kunstbezit in Nederland, Utrecht, 2008.

- F. SORBER, E. SLEUTEL en J. VANDERMEERSCH, *Textiel*, in *VerzekerDe Bewaring*, 6), z.d.
- *Het opbergen van textiel: liggend en opgerold: opgeruimd staat netjes*. (ICN informatie 14), Instituut Collectie Nederland, Amsterdam, 2005 (<http://www.icn.nl/nl/bibliotheek/publicaties/pub-icn-info-14-textiel>).

*De volledige bibliografie bij deze publicatie kan opgevraagd worden bij Monumentenwacht Vlaanderen vzw.*

- Insectenvallen (bij bedrijven voor insectenbestrijding).
- Katoenen lakens of balen of katoenen flanel (bij de stoffenzaak).
- Polyethyleendoek (PE-HD, gesponnen hoge dichtheid polyetheen): Tyvek® (bij de speciaalzaak voor conserveringsmateriaal). Een goedkoper alternatief is polypropedeoek (bij de doe-het-zelfzaak).
- Zuurvrij papier en karton (bij de betere tekenwinkel of speciaalzaak voor conserveringsmateriaal).
- PET-folie (polyethyleenteraftalaat): bijv. Melinex® (bij de speciaalzaak voor conserveringsmateriaal).
- Laminaatfolie van polyethyleen en aluminium: bijv. Marvelseal® (bij de speciaalzaak voor conserveringsmateriaal) of goedkopere alternatieven uit de verpakkingindustrie zoals Moistop® Barrier Foil (PP004).
- Kwast met zachte haren: marter- of dashaar (bij de betere tekenwinkel) of goedkoper een make-up borstel (bij de parfumerie, drogist).
- Tunnelverband, breed voor het opdikken van de kapstok, smal voor een steunrol (bij de apotheek, bandagist of drogist).
- Synthetische watten op rol (bij de furnitureenzaak (zoals Veritas), drogist of markt).
- Niet-geweven polyestervlies (vlieseline) en katoenen keperlint (furnitureenzaak).
- Isolatiebuizen (bij de doe-het-zelfzaak).
- Stofzuiger met regelbare kracht en HEPA-filter (elektrozaak) of museumstofzuiger (bij speciaalzaak in conserveringsmateriaal).
- Kartelschaar (bij de furnitureenzaak).
- Vetkaars (bij de drogist).
- Microvezeldoeken (bij de supermarkt).
- Reinigings- en ontsmettingsmiddel: quats, bijv. Suma Bac® D10 van Johnson-Diversey (bij een distributiebedrijf van reinigingsmiddelen of producten voor de voedingsindustrie).
- Zacht biologisch afbreekbaar wasmiddel, bijv. Froggy vloeibaar (bij de supermarkt).
- Kanaalplaat in polycarbonaat, bijv. Lexan Thermoclear® (6 of 10 mm) (bij de doe-het-zelfzaak, bouwzaak, kunststofhandel).
- pH-pen, bijv. Abbey pH Pen® (bij de speciaalzaak in conserveringsmateriaal).

## Textielgeschiedenis:

- Modemuseum Antwerpen (contact Frieda Sorber en Wim Mertens)

## Inventarisatie:

- Erfgoedconsulenten (voorheen inventarisploeg) van de (roerende) erfgoeddienst in uw provincie
- Centrum voor Religieuze Kunst en Cultuur vzw (CRKC) (contact Annemie van Dyck) ([www.crkc.be](http://www.crkc.be))

## Bewaring en behoud:

- Monumentenwachters interieur van uw provinciale Monumentenwachtvereniging
- FARO. Vlaams Steunpunt voor Cultureel Erfgoed (contact Griet Kockelkoren) (ook in verband met calamiteitenplannen) ([www.faronet.be](http://www.faronet.be))
- Koninklijk Instituut voor het Kunstpatrimonium (contact Fanny Van Cleven) ([www.kikirpa.be](http://www.kikirpa.be))

## Conservators-restaurateurs van textiel:

- zie onder meer de lijst op BRK ([www.aproa-brk.org](http://www.aproa-brk.org))
- brochure FARO: L. SMETS en G. KOCKELKOREN, *Hoe beoordeel ik een restauratieofferte?*, FARO, Brussel, 2009 (<http://www.faronet.be/e-documenten/hoe-beoordeel-ik-een-restauratieofferte>)

## Beschermd erfgoed:

- Erfgoedconsulenten van de Vlaamse overheid, Ruimte en Erfgoed, onroerend erfgoed ([www.onroenderfgoed.be](http://www.onroenderfgoed.be))

- 2<sup>de</sup> druk
  - Tekst
  - Eindredactie
  - Coördinatie
  - Lay-out en druk
  - Foto's ©
- Volledig herziene en uitgebreide druk  
Veerle Meul  
Marijke Hoflack  
Anouk Stulens  
Drukkerij Leën, Hasselt  
KADOC, Monumentenwacht  
Provincie Antwerpen vzw,  
Monumentenwacht Vlaams-Brabant vzw,  
Monumentenwacht Oost-Vlaanderen vzw,  
Monumentenwacht Vlaanderen vzw, en Wim  
Strecker. Veel dank aan E.H. Rudi Mannaerts,  
pastoor van de Sint-Andrieskerk te  
Antwerpen, voor het genereus ter beschik-  
king stellen van fotomateriaal
- Tekeningen
  - Met oprechte dank voor het nalezen en becommentariëren aan:  
Tanya Bourgeois en Eva Schoeters  
(Monumentenwacht Provincie Antwerpen  
vzw), Anne-Catherine Olbrechts  
(Monumentenwacht Oost-Vlaanderen vzw),  
Natalie Ortega (Artesis Hogeschool  
Antwerpen), Marc Mees (Dienst Erfgoed,  
Departement Cultuur, Provincie Antwerpen),  
Annemie van Dyck (Centrum voor Religieuze  
Kunst), Livia Snauwaert (Dienst Erfgoed,  
Provincie Oost-Vlaanderen), Griet Kockelkoren  
(FARO), Els Deconinck (Provincie Vlaams-  
Brabant).
- Verantwoordelijke uitgever
  - Wettelijk depot
  - Met de steun van de 5 Vlaamse provincies en de Vlaamse Overheid
- Luc Verpoest  
D/2010/10.191/1



U vindt een Monumentenwachtvereniging in elke provincie. Daarnaast zorgt Monumentenwacht Vlaanderen vzw voor ondersteuning en coördinatie.

---

## ■ Monumentenwacht Provincie Antwerpen vzw

Turnhoutsebaan 232 | 2100 Antwerpen (Deurne)

T + 32 3 360 52 34 | F + 32 3 360 52 36 | E [administratie@monumentenwachtantwerpen.be](mailto:administratie@monumentenwachtantwerpen.be)

---

## ■ Monumentenwacht Limburg vzw

Willekensmolenstraat 140 | 3500 Hasselt

T + 32 11 23 75 90 | F + 32 11 23 75 95 | E [mowa@limburg.be](mailto:mowa@limburg.be)

---

## ■ Monumentenwacht Oost-Vlaanderen vzw

Directie en secretariaat

W. Wilsonplein 2 | 9000 Gent | T + 32 9 267 72 42 | F + 32 9 267 72 98

Inspectiedienst

Abdisstraat 2 | 9000 Gent | T + 32 9 234 18 55

E [monumentenwacht@oost-vlaanderen.be](mailto:monumentenwacht@oost-vlaanderen.be)

---

## ■ Monumentenwacht Varend erfgoed

Provinciale site – Scheepswerven Baasrode

Sint-Ursmarusstraat 141 | 9200 Baasrode

T + 32 9 234 18 55 | E [monumentenwacht@oost-vlaanderen.be](mailto:monumentenwacht@oost-vlaanderen.be)

---

## ■ Monumentenwacht Vlaams-Brabant vzw

Gemeenteplein 5 | 3010 Leuven (Kessel-Lo)

T + 32 16 31 97 50 | F + 32 16 31 97 58 | E [monumentenwacht@vl-brabant.be](mailto:monumentenwacht@vl-brabant.be)

---

## ■ Monumentenwacht West-Vlaanderen vzw

Koning Leopold III-laan 31 | 8200 Brugge (Sint-Andries)

T + 32 50 40 31 36 | F + 32 50 40 34 58 | E [monumentenwacht@west-vlaanderen.be](mailto:monumentenwacht@west-vlaanderen.be)

---

## ■ Monumentenwacht Vlaanderen vzw

Erfgoedhuis 'Den Wolsack'

Oude Beurs 27 | 2000 Antwerpen

T + 32 3 212 29 50 | F + 32 3 212 29 51

E [info@monumentenwacht.be](mailto:info@monumentenwacht.be) | [www.monumentenwacht.be](http://www.monumentenwacht.be)

Bron: Objectnamen thesaurus Am-MovE in database CRKC (MovE) of Mieke van Zanten (MvZ)

Een parament is een stel van gewaden en textilia in dezelfde kostbare stof en liturgische kleur dat tijdens de liturgie gebruikt wordt: koorkap, kazuifel, dalmatiek, tuniek, stola, manipel, bursa, kelkvelum, schoudervelum, knievelum en eventueel (kaarsenbank)antependium.

Onderdelen parament	Omschrijving
<b>Koorkap</b>	Halfronde, capevormige mantel, aan de hals gesloten met een koorkapsluiting en aan de achterzijde voorzien van het koorkapschild. Gedragen door priesters in de koorbanken of in de koorruimte.
<b>Kazuifel</b>	Bovenkleed voor de priester en bisschop bij de eucharistie.
<b>Dalmatiek</b>	Bovenkleed met rechthoekig voor- en achterpand en halve mouwen die aan de onderkant open zijn. Gedragen door de diaken tijdens de eucharistie.
<b>Tuniek</b>	Bovenkleed met rechthoekig voor- en achterpand en halve mouwen die aan de onderkant open zijn. Gedragen door de subdiaken tijdens de eucharistie.
<b>Stola</b>	Toebehoort bij het kazuifel en veelal uit dezelfde stof vervaardigd. Lange ca. 8cm brede en ruim 200cm lange band in de liturgische kleur van de dag. Over de albe gedragen, om de nek en aan de voorzijde van het lichaam hangend. Bij de bisschop hangt hij evenwijdig af, bij de priester gekruist en bij de diaken over de linkerschouder en gebonden onder de rechterarm. De stola kwam in kleur en uitvoering overeen met de over de linkerarm gedragen manipel, die niet meer wordt gedragen. Tegenwoordig is de stola breder en wordt hij over het kazuifel parallel hangend gedragen.
<b>Manipel</b>	Smalle, langwerpige, aan de uiteinden verbrede band in de liturgische kleur van de dag, vervaardigd uit dezelfde stof als het kazuifel en de stola. Werd door de priester (diaken en subdiaken) over de linkerarm gedragen. Voorzien van drie kruisjes, soms één.
<b>Bursa</b>	Houders vervaardigd uit twee vierkante delen van gesteven stof, meestal in verschillende kleuren, afhankelijk van het kerkelijk jaar, waarin doeken worden bewaard die gebruikt worden in de christelijke liturgie.
<b>Kelkvelum</b>	Vierkante doek in de liturgische kleur van de dag, ter bedekking van de kelk. Veelal vervaardigd uit dezelfde stof als het kazuifel. Voor en na het liturgisch gebruik wordt de kelk met het kelkvelum bedekt. Onder het kelkvelum liggen palla en pateen op de kelk. Op het kelkvelum ligt de bursa met het corporale.
<b>Schoudervelum</b>	Lange, rechthoekige liturgische schouderdoek van witte, versierde stof, gedragen door de priester als hij de monstrans in een processie draagt. De handen zitten in zakken, halverwege de binnenzijde van het schoudervelum, zodat de monstrans niet met de blote hand vastgehouden wordt. De subdiaken droeg een schoudervelum in de liturgische kleur van de dag om de pateen vast te houden. Wordt uit eerbied gebruikt om een directe aanraking van het Allerheiligste te vermijden.
<b>Knievelum (gremiale)</b>	Vierkante, zijden schootdoek in de liturgische kleur van de dag. Wordt tijdens de pontificale mis op de schoot gelegd van de celebrerende prelaat, tijdens de woorddienst op de bisschopszetel. Dient ter bescherming van het gewaad. Het gremiale is van wit linnen wanneer het wordt gebruikt tijdens wijdingen, het uitdelen van kaarsen, het aanbrengen van askruisjes...



Altaartextiel en aankleding interieur	Omschrijving
<b>Altaardwaal</b>	Doek die op het altaar wordt gelegd. De bovenste altaardwaal hangt tot op de grond. De andere twee bedekken slechts de altaartafel. 'Altaarkleed' verwijst naar het kleed dat over het altaar en de altaardwalen wordt gelegd.
<b>Altaargordijn of -velum</b>	Vierdelig gordijn dat in de vroege middeleeuwen om de vier zijden van het altaar hing. Het hing aan het ciborium of aan speciaal daarvoor opgerichte zuiltjes. Ook tetravelum genoemd. Reminiscenties aan het altaargordijn zijn de gordijnen die tegenwoordig achter het altaar hangen of geschilderde versies daarvan op de muren achter het altaar.
<b>Altaarkleed</b>	In de perioden waarin het altaar niet wordt gebruikt, kan het altaarkleed over de altaardwalen worden gelegd als bescherming tegen vuil. Het kan gekleurd zijn en versierd met borduursels.
<b>Altaarkussen</b>	Kussen op de altaartrede waarop geknield wordt tijdens de plechtige gedeelten van de eredienst. Bestemd voor misdienaars, diakens en subdiakens. (MvZ)
<b>Antependium</b>	Bekleedsel (letterlijk voorhangsel) in de liturgische kleur van de dag. Een loshangende doek of een doek op een raam gespannen. De eerstgenoemde wordt gebruikt vóór of over een leze-naar en over de tafel voor het avondmaal. De tweede wordt vóór het altaar geplaatst (groot formaat) en vóór de kaarsenbank (klein formaat). Al deze antependia krijgen het voorvoegsel van het object waarvoor ze dienen.
<b>Expositiegordijn</b>	Gordijn aan of rond de expositietroon om de monstrans met de geconsacreerde hostie aan het zicht te onttrekken tijdens bepaalde momenten in een sacramentsdienst (lof).
<b>Tabernakelgordijn</b>	<ol style="list-style-type: none"> <li>1. Gordijn, veelal in de liturgische kleur van de dag, om het tabernakel of de sacramentsnis aan het oog te onttrekken.</li> <li>2. Wit gordijn in het tabernakel om de ciborie of de heilige vaten aan het oog te onttrekken.</li> <li>3. Wit gordijn aan de triomfboog bovenop het tabernakel. Het onttrekt de monstrans of de expositie ciborie met de geconsacreerde hostie aan het zicht tot aan de expositie, waarbij het gordijn geopend wordt.</li> </ol>
<b>Palla</b>	Een vierkant stuk karton overtrokken met linnen dat versierd is met christelijke symbolen. Het bedekt de kelk voor en na de consecratie, zodat vliegen of muggen niet in de wijn kunnen. Voordat de kelk gebruikt wordt, ligt de palla boven op de pateen met de grote hostie die op de kelk ligt. Over pateen en palla hangt dan het kelkvelum waarop de bursa met het corporale ligt.
<b>Expositievaantje</b>	Klein tot middelgroot vaandel met een naar de eucharistie verwijzende voorstelling, om de monstrans met het Heilig Sacrament ('het Lichaam van Christus', de geconsacreerde hostie) aan het zicht te onttrekken wanneer de gelovigen gaan zitten om naar de prediking te luisteren, tijdens een liturgische viering met het uitgestalde Heilig Sacrament (bijv. lof). Het hangt aan een standaard, die voor of op het altaar wordt geplaatst. De grotere exemplaren werden ook meegedragen in processies, voor de monstrans uit.
<b>Benedictiedoek</b>	Witte, versierde doek die de priester bij de zegening (benedictie) in handen neemt vooraleer de ciborie of de monstrans met de Heilige Hostie vast te houden.
<b>Ciborievelum</b>	(Wit)zijden, cirkelvormig velum van kostbare stof, dat de ciborie met de geconsacreerde hosties omhult. Het velum heeft een centraal gat dat over het kruisje op het deksel past.
<b>Corporale</b>	Gewijde, vierkante, witlinnen of damasten doek, die tijdens de Heilige Mis uitgespreid wordt op het altaar en waarop tijdens de eucharistieviering het brood en de wijn staan. Een gebor-

Altaartextiel en aankleding interieur	Omschrijving
	duurd kruisje geeft de plaats aan waar de hostie ligt, verder is er geen versiering. Het corporale wordt ritueel gevouwen: eerst in drieën, en de langwerpige doek weer in drieën. Werd ook uitgespreid onder de monstrans op het altaar. Het corporale wordt opgeborgen in de bursa bij niet-gebruik.
<b>Kelkdoekje</b>	Doekje waaraan de priester zijn vingers droogt nadat hij ze afgespoeld heeft in het ablutievaasje na het uitreiken van de communie buiten de mis; met het doekje worden aan het eind van de eucharistieviering de heilige vaten gedroogd (synoniem van kelkdoekje is ablutiedoekje). Een vingerdoekje of handdoek wordt gebruikt na de rituele handwassing die de zuivering van het hart symboliseert, onderdeel van het gereedmaken van de gaven. Voor en na de kerkdienst vindt deze handwassing eveneens plaats, in de sacristie.
<b>Vingerdoekjes</b>	Katoenen of linnen (hand)doekje om de handen te drogen na de vingerwassing in de misviering. Niet te verwarren met het kelkdoekje, waarop een kruisje geborduurd is. Meestal hangen deze bij de lavabo in de sacristie.
<b>Communiebalkdwaal</b>	Wit kleed, dikwijls afgezet met kant, dat over de balustrade van de communiebalk ligt. Het afhappende deel van de dwaal werd door de communicanten onder de kin gehouden tijdens de uitreiking van de communie, om eventuele kruimels op te vangen.
<b>Lezenaarshoes en -kussen</b>	Hoes die de leenaar geheel bedekt, uitgevoerd in de liturgische kleur van de dag. Kussen dat dient als altaarleenaar voor het missaal.
<b>Baldakijn</b>	Beschuttende overhuiving die vooral dienst doet als waardigheidsteken. Van hout, steen of metaal, boven altaren, preekstoelen, doopvonten, bisschopszetels, beelden, graven. Types zijn altaarbaldakijnen, processiebaldakijnen of processieparasollen.
<b>Wand- en vloertapijten</b>	
<b>Rouwtextiel</b>	Ook bij begrafenisceremoniën hoorde textiel. <ul style="list-style-type: none"> <li>■ Rouwbekleding: bekleding van altaaronderdelen of ander (kerkelijk) meubilair of (kerkelijke) architectuuronderdelen bij een begrafenis of rouwdienst en op 2 november.</li> <li>■ Baarkleed: lijkkleed van zwarte, paarse of witte stof, meestal van laken, soms van fluweel. Bedekt baar, kist, lijkwagen of graf tijdens de begrafenisceremonie.</li> <li>■ Rouwgordijn: zwarte doek, vaak van crêpe, ter bedekking van voorwerpen of muren in het koor tijdens een rouwdienst.</li> <li>■ Rouwvaan: vaandel van zwarte stof meegedragen in de rouwstoet en opgesteld in de kerk tijdens begrafenismis.</li> </ul>
Processietextiel	Omschrijving
<b>Processiebaldakijn</b>	Draagbaar baldakijn op vier stokken om boven het Heilig Sacrament te dragen bij een processie. Soms is dat een processieparasol. Parasol die dient als processiebaldakijn. Veelal vervaardigd uit kostbare stof die overeenkomt met die van het kazuifel, of witte stof, versierd met figuren of ornamenten. Boven in het midden is een kruisje aangebracht. Zie ook processiebaldakijn.
<b>Processievaandel</b>	Vaandel met religieuze afbeeldingen en/of opschriften bedoeld om mee te dragen tijdens processies. Wordt vaak in de kerk opgesteld.
<b>Processiekleding</b>	Kleding en accessoires gedragen tijdens een processie.

Andere types	Omschrijving
<b>Albe</b>	Een tot de voeten reikend wit linnen kledingstuk met lange mouwen van de (sub)diaken en de priester dat, opgeschort met een singel, gedragen wordt onder tuniek/dalmatiek, kazuifel en soms koorkap. Daarnaast is een nieuw model in gebruik in de vorm van een mantel met een opstaande kraag waaroverheen een stola gedragen kan worden. Deze wordt ook gebruikt door acolieten, zangers, lectoren, wat een toog met superplie maakt.
<b>Singel</b>	Lang koord met kwasten, gemaakt van zijde, linnen, wol of hennep, meestal wit van kleur, hoewel de liturgische kleur van de dag is toegestaan. De singel is ca. 2,5m lang en wordt om het middel over de albe gestrikt om deze op te schorten.
<b>Amict</b>	Rechthoekige, linnen schouderdoek, gedragen onder de albe, wanneer de albe de gewone kleding rond de hals niet bedekt. Met lange bandjes wordt hij om het bovenlichaam vastgemaakt.
<b>Koorhemd (superplie)</b>	Wit linnen of katoenen gewaad met brede mouwen, gedragen door geestelijken en misdienaars tijdens de eucharistieviering. 'Rochet' wordt gebruikt voor een soortgelijk gewaad met aansluitende mouwen, gedragen buiten de viering.
<b>Rochet</b>	Ruimvallend, wit kledingstuk met lange, witte mouwen dat door de priester werd gedragen buiten de eucharistieviering over de soutane heen. Nauwsluitende witte, liturgische gewaden die lijken op superplies, meestal met lange, nauwsluitende mouwen, soms met open mouwen of mouwloos, die vooral worden gedragen door bisschoppen en geprivilegieerde prelaten bij bepaalde ceremoniën.
<b>Pontificale kleding: mijter, pontificaalkousen, -schoenen en -handschoenen</b>	<p>Pontificale kleding is niet in een doorsnee parochiekerk aanwezig.</p> <ul style="list-style-type: none"> <li>■ Mijter: liturgisch hoofddeksel gedragen door bisschoppen en abten.</li> <li>■ Zijden handschoenen voor de bisschop, in de liturgische kleur van de dag en aan de bovenkant voorzien van een kruis. Behoorden tot de bisschoppelijke insignia en werden uitsluitend gedragen tijdens het eerste gedeelte van de door de bisschop opgedragen pontificale mis.</li> <li>■ Lange, zijden kousen in de liturgische kleur van de dag, met linten aan de rand. Werden door de bisschop in een pontificale hoogmis gedragen over zijn dagelijkse paarse kousen heen. Met de linten aan de boord werden de kousen boven de kuit vastgeknoopt.</li> <li>■ Liturgische schoenen of sloffen of met zijde overtrokken schoenen voor de bisschop, in liturgische kleuren. Werden door de bisschop in een pontificale hoogmis gedragen.</li> </ul>
<b>Suisse-uniform</b>	De suisse (synoniemen: kerkbaljuw, kerkwachter, kerkenknecht, ordebewaarder, ceremoniemeester) die tijdens de kerkelijke diensten de orde bewaart, had/heeft een uniform met toebehoren. Het woord suisse is gerelateerd aan de Zwitserse lijfwacht van de paus. Een volledige suisse-uitrusting bestaat uit een hoed (steek), broek, vest, jas waarover een sjerp en een staf (MvZ).
<b>Beeldkleding</b>	Kleding en accessoires voor een (staak)beeld.
<b>Allerlei bekleding en toevalsvondsten</b>	<p>Textiel als:</p> <ul style="list-style-type: none"> <li>■ bekleding of omslag op boeken, of de gevlochten linten in boeken of aan archiefdocumenten;</li> <li>■ bekleding op meubelen, lezenaars;</li> <li>■ (bekledingen van) foedralen (doos of etui waarin voorwerpen worden bewaard) of beschermhoezen voor andere objecten (bijv. voor kandelaars)</li> <li>■ in of rond relieken (als beursjes);</li> <li>■ scapulieren;</li> <li>■ lapjesmanden;</li> <li>■ besloten hofjes, in bloemstukjes (bijv. zijden bloemen).</li> </ul>

