



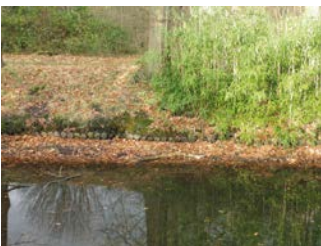
Een historisch gegroeid kasteeldomein



Bouwsporen in het muurwerk van een kasteelkelder



Funderingen opgegraven bij de restauratie van binnenruimten in een kasteel (©provincie Antwerpen)



Historische gracht rond een kasteeldomein



Vondstmateriaal aangetroffen bij de ruiming van kasteelgrachten/vijver

HISTORISCHE KASTEELDOMEINEN EN ARCHEOLOGIE

Heel wat kasteeldomeinen kennen, net als abdijen en kerken, een lange bouw- en bewoningsgeschiedenis die tot de late middeleeuwen of zelfs verder in de tijd kan teruggaan.

Het huidige, vaak monumentale gebouwenbestand vormt een schakel in deze geschiedenis van bouwen, verbouwen, afbreken en heropbouwen. Een opeenvolging van (bouw)sporen in het muurwerk, in oude kapebinten en in kelderruimtes zijn hiervan zichtbare getuigen.

Minder bekend, want minder of niet zichtbaar, zijn sporen en resten van voorgaande bouw- en heraanlegfasen die in de **ondergrond (en het reliëf)** van het kasteel en het omgevende domein bewaard kunnen zijn, zoals:

- natuurstenen, bakstenen of houten funderingen en opgaand metselwerk;
- uitbraaksporen van funderingen;
- ophogings- en nivelleringslagen met afbraakpuin en bouwpuin (zoals vloer- en daktegels, nokpannen);
- waterputten, stortkokers, beerputten;
- organisch materiaal (zoals dierlijk/menselijk bot) en gebruiksvoorwerpen (zoals aardewerk, ijzeren nagels, glazen flesjes, munten ...);
- sporen van grachten, muren of wallen rond het domein en van historische park- en tuinaanleg.

Dergelijke archeologische sporen en resten vormen een belangrijke, vaak zelfs unieke **bron van informatie** over ons verleden.

Doordat deze resten zich in de bodem bevinden, zijn ze onzichtbaar en dus vaak onbekend. Dat maakt ze **extra kwetsbaar** voor allerlei bodemingrepen zoals groenaanplantingen, bouwwerkzaamheden of infrastructuurwerken. Bovendien bevinden ze zich vaak op maar enkele centimeters onder het maaiveld of het huidige vloerniveau. Daardoor zijn ze niet alleen gevoelig voor menselijke schadeprocessen, maar ook voor natuurlijke schadeoorzaken. Denk maar aan de verstoring van archeologische resten door gravende konijnen of mollen, de wortelwerking van planten en bomen, windvallen, erosie, de inwerking van vorst ...

ENKELE TIPS VOOR EEN ARCHEOLOGIEVRIENDELIJK BEHEER

Als eigenaar of beheerder van een historisch gegroeid kasteeldomein kan je bijdragen aan een goede bewaring van het archeologisch bodemarchief door:

- grondbewerkingen en andere handelingen die dieper reiken dan de bestaande bouwvoor en activiteiten die het aanwezige (micro)reliëf kunnen aantasten, te vermijden of tot een minimum te beperken. Voorbeelden van dergelijke werkzaamheden zijn: bouwwerkzaamheden, de aanleg van ondergrondse kabels, nutsleidingen of rioleringen, het aanplanten van bomen, het uitdiepen en verbreden van grachten ...;
- bij het schonen van grachten de walkanten en de bodem te ontzien. De grachtvulling kan waardevolle archeologische resten bevatten, zoals gebruiksaardewerk en bouw materiaal. Ook in de walkanten en de grachtbodem kunnen nog archeologische resten van bijvoorbeeld oeverbeschoeiingen en bruggen bewaard zijn;
- het grondwaterpeil niet permanent te verlagen. Dat is immers nefast voor de bewaring van organisch materiaal, zoals houten funderingen;
- bij het kappen van bomen de boomstronk te behouden;
- geen zware machines in te zetten of het gebruik ervan te beperken tot de bestaande wegen.

Ter info: volgens de Vlaamse regelgeving is het verboden om archeologische artefacten, archeologische sites en archeologische ensembles te ontsieren, te beschadigen of te vernielen. Dat heet het passief behoudsbeginsel.

Iedereen die per toeval een archeologische vondst ontdekt, is verplicht om dat binnen de drie dagen te melden aan het agentschap Onroerend Erfgoed: www.onroerenderfgoed.be/nl/digitaal-vondstmeldingsformulier. Archeologen van het agentschap komen dan ter plaatse om de vondst te onderzoeken. Dit onderzoek is gratis.



Een bodemingreep: het aanleggen van nutsleidingen



Tuin/parkaanlegwerken met ingreep in de bodem op een kasteeldomein



Kappen van bomen met behoud van de stronk



Als je een stedenbouwkundige vergunning voor werken met ingreep in de bodem of een verkavelingsvergunning nodig hebt, ben je in bepaalde gevallen verplicht een bekrachtigde archeologienota toe te voegen aan je vergunningsaanvraag. Dit is een document dat beschrijft welke archeologische erfgoedwaarden aanwezig zijn op het betrokken terrein, welke impact de geplande werken daarop hebben en welke maatregelen noodzakelijk zijn voor een goede omgang met dat erfgoed. De archeologienota wordt opgemaakt door een erkende archeoloog, op basis van een archeologisch vooronderzoek. Als initiatiefnemer van de werken moet je – vóór de aanvraag van de stedenbouwkundige vergunning – de erkende archeoloog aanstellen en draag je de kosten van het archeologisch onderzoek. Aan de hand van een handige beslissingsboom kan je heel eenvoudig nagaan of een archeologisch vooronderzoek in jouw situatie verplicht is. Je kan deze vinden via: www.onroerenderfgoed.be/nl/de-archeologieregelgeving-eeen-overzicht.

Tip: Is je kasteeldomein beschermd als monument, cultuurhistorisch landschap en/of stads- en dorpsgezicht omwille van archeologische of historische waarde en plan je toelatings- of vergunningsplichtige werken met ingreep in de bodem? Dan vraag je best voorafgaandelijk aan je aanvraag een archeologisch preadvies aan bij de erfgoedconsulenten van de provinciale dienst van het agentschap Onroerend Erfgoed. Zo weet je vooraf of je rekening moet houden met (de kosten en duur van) een archeologisch vooronderzoek en of je hiervoor beroep kan doen op een premie.

Meer info over wetgeving, vergunningen, toelatingen en premies is te vinden op: www.onroerenderfgoed.be.

MONUMENTENWACHT, JOUW PARTNER IN BEHOUD EN BEHEER

Monumentenwacht kan je ondersteunen in een archeologievriendelijk beheer van je kasteeldomein.

Aanvullend op de bouwkundige en/of interieurinspectie van je gebouw door de monumentenwachters, kan je bij onze adviseur archeologie terecht voor:

- informatie over mogelijk aanwezige archeologische sporen en resten: gebaseerd op een beknopt bureauonderzoek van enkele standaard archeologische bronnen – zoals de centrale archeologische inventaris – en digitaal raadpleegbaar kaartmateriaal;
- een overzicht van de voornaamste bedreigingen en aantastingen: gebaseerd op visuele waarnemingen ter plaatse, informatie uit de standaard archeologische bronnen en uit gesprekken met de eigenaar of beheerder;
- aanbevelingen voor beheer en behoud, met de nadruk op instandhouding en onderhoud, zodat de aanwezige archeologische resten in een zo goed mogelijke toestand ter plekke bewaard kunnen blijven;
- doorverwijzingen naar de bevoegde instanties en organisaties, bijvoorbeeld voor mogelijke premies en voor uitvoerders van archeologisch onderzoek;
- informatie over wet- en regelgeving.

Deze informatie kan ook van nut zijn als je een integraal beheersplan wenst op te maken. Ben je al aangesloten bij Monumentenwacht voor je gebouw, dan hoef je voor deze dienstverlening geen apart lidmaatschap af te sluiten. Deze dienstverlening is gratis, tenzij er een archeologische terreininspectie nodig is. Dan worden deze uren tegen het normale tarief verrekend. Ben je nog niet aangesloten bij Monumentenwacht, neem dan gewoon contact op met de provinciale Monumentenwacht in jouw regio om lid te worden: www.monumentenwacht.be/contact.

Monumentenwacht is een organisatie van de vijf Vlaamse provincies met een ondersteunende koepelvereniging. De organisatie werd opgericht in 1991 om onderhoud te stimuleren en daarmee het behoud van waardevol erfgoed in Vlaanderen te bevorderen. Dit omvat zowel bouwkundig erfgoed en waardevolle interieurs als varend en archeologisch erfgoed. Monumentenwacht streeft naar een integrale erfgoedbenadering, waarvoor er een beroep gedaan wordt op multidisciplinaire inspectieteams. Dankzij de steun van de Vlaamse Overheid en de vijf Vlaamse provincies blijft je bijdrage in de kosten uiterst beperkt.

Contactgegevens en info over Monumentenwacht: www.monumentenwacht.be

Contactgegevens en info over de archeologische dienstverlening van Monumentenwacht:

nele.goeminne@monumentenwacht.be; +32(0)3 212 29 92

Erfgoedhuis Den Wolsack
Oude Beurs 27 – 2000 Antwerpen
T + 32 3 212 29 50
btw-nr. 0445.321.852
info@monumentenwacht.be
www.monumentenwacht.be


monumentenwacht
Vlaanderen vzw
een initiatief van de Vlaamse provincies

