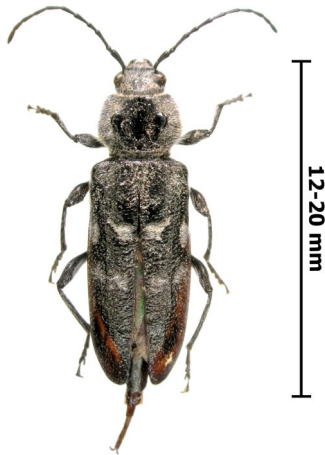




Kleine houtworm (*anobium punctatum*)



Huisboktor (*hylotropus bajulus*)



Voorbeeld van aangebracht papier waarop de uitvliegopeningen werden aangeduid

Houten elementen in een molen worden vaak door houtborende insecten aangetast. Hun vraatgangen tasten de sectie van het hout aan. Vaak gebeurt dit op constructieknoppen zoals pen- en gatverbindingen, balkkoppen, hangerelen, ... Dit leidt tot verzwakking en instabiliteit van de houtconstructie.

## WAT DOEN?

### Regelmatige controle

Ga altijd eerst na of de aantasting nog actief is en er nog larven in het hout zitten. Via monitoring kan de specifieke locatie en de omvang van het probleem worden bepaald.

- identificeer het insect aan de hand van de houtsoort, de aard van de aantasting en de vorm van de uitvlieggaten. Monumentenwacht kan u hierbij helpen. De meest voorkomende soorten schadelijke houtborende insecten zijn
- kleine houtworm (*anobium punctatum* of gewone houtwormkever)
- grote houtworm (*xestobium rufovillosum* of bonte knaagkever)
- huisboktor (*hylotropus bajulus*)
- bepaal de ouderdom van het hout. Dit kan uitsluitsel geven over de activiteit. Huisboktor is zelden nog actief in gekapt hout dat ouder is dan 80 jaar. Bovendien kan je stellen dat deze kever voornamelijk in naaldhout voorkomt. Het overgrote deel van de molen bestaat uit loofhout
- om vers boormeel en dode insecten te kunnen opsporen, reinigt u de ruimte grondig, liefst vóór de uitvliegperiode (maart-september), met extra aandacht voor de omgeving rondom de te controleren houten onderdelen
- kleef dun papier met behangerslijm over het te controleren aangetaste hout. Als volwassen kevers uitvliegen, boren ze ook een gaatje in het papier

### Bestrijding

Enkel wanneer na monitoring blijkt dat de aantasting actief is, wordt het hout best lokaal behandeld. De aantastingen in de spinhoutzone door grote of kleine houtworm zijn zelden nog actief, waardoor een behandeling niet aangewezen is. Huisboktor daarentegen beperkt zich enkel tot de spinhoutzone van naaldhout en deze kan u zelf behandelen met vloeibare insecticiden, verkrijgbaar in doe-het-zelfzaken.

Voor de bestrijding van de grote klopkever in kernhout heeft een oppervlaktebehandeling weinig zin. Dit vereist een injectiebehandeling uitgevoerd door een gespecialiseerde firma. Gebruik een product dat compatibel is met voedingsmiddelen, als er nog actief gemalen wordt in de molen.

- neem steeds de voorschriften van het product in acht
- ontstof eerst het te behandelen houtoppervlak, anders dringt het product niet in
- strijk het hout volgens de aanbevolen hoeveelheid in met het product door middel van een borstel
- zorg voor voldoende verluchting tijdens de behandeling

### Nabehandeling

- breng bij de ingang een registratieplaatje aan met de datum van behandeling, de gebruikte producten (en de werkzame stof van het product) en de gegevens van de firma die de behandeling uitvoerde
- blijf ook na een behandeling de activiteit monitoren. Indien deze niet is gestopt, zal u de bestrijding moeten herhalen



Gebruik van feromoonval



Aangetast hout



Aangetaste kam

## WANNEER / HOE VAAK?

De activiteit van houtborende insecten is het best op te sporen tijdens de uitvliegperiode, van maart tot en met september. Het opkuisen of aanbrengen van papier moet vóór deze periode uitgevoerd zijn.

## WELKE ELEMENTEN?

### Monitoring

Controleer alle blootliggende houten onderdelen van de molen, zoals de kapconstructie, balken, planken vloeren...

### Bestrijding

Gebruik vloeibare insecticiden enkel lokaal en op plaatsen waarvan u zeker bent dat er nog actieve houtaantasters aanwezig zijn.

## WIE?

- in eigen beheer: monitoring van houtborende insecten en oppervlaktebehandelingen tegen kleine houtworm en huisboktor in samenspraak met Monumentenwacht
- Monumentenwacht: let tijdens de regelmatige inspecties sowieso op insectenaantastingen (ook op moeilijk bereikbare plaatsen)
- gespecialiseerde firma: injectiebehandelingen tegen grote houtworm

## WAT VERMIJDEN? WAAROP LETTEN?

### Bestrijding

Gebruik nooit een oude voorraad insecticiden zonder dat u weet wat de samenstelling is. Ze zijn meestal bijzonder schadelijk voor de gezondheid. Insecticiden zoals lindaan en deltamethrine zijn niet meer toegelaten.

Let op met bestrijding in ruimtes

- waarin vleermuizen of uilen verblijven. Deze dieren zijn beschermd. Je mag hun verblijfplaats niet verstoren. Behandeling van het hout, maar ook monitoren met bijvoorbeeld licht- of plakvallen kunnen alleen in de periode dat de vleermuizen er niet verblijven
- waar gemalen wordt voor veevoeder of menselijke consumptie; insecticides op basis van water zijn sowieso gezonder voor mens en dier

## MEER INFO:

### Onderhoudsbrochure monumentenwacht

- [dieren in en op gebouwen: insecten](#)
- [biologische aantastingen in hout](#)

### Normen en wetenschappelijke publicaties

- <https://www.cultureelerfgoed.nl/publicaties/publicaties/2007/01/01/preventieve-bestrijding-van-insecten-in-hout>

### Wet- en regelgeving

- is uw object beschermd als monument of maakt het deel uit van een beschermd stads- of dorpsgezicht, vraag dan advies bij het agentschap Onroerend Erfgoed of uw gemeente. Verschillende werken zijn vergunningsplichtig of vallen onder de meldingsplicht

Erfgoedhuis Den Wolsack  
Oude Beurs 27 – 2000 Antwerpen  
T + 32 3 212 29 50  
btw-nr. 0445.321.852  
info@monumentenwacht.be  
www.monumentenwacht.be



monumentenwacht  
Vlaanderen vzw

een initiatief van de Vlaamse provincies

