



Brandende molen "De ooievaar"
Terwolde (foto Bjorn Kiezenberg)

De oorzaken van molenbranden zijn allerhande: brandstichting, blikseminslag, technische defecten, op hol slaan door storm, onoplettendheden,

Brand richt grote schade aan bij molen door:

- de aanwezigheid van grote hoeveelheden brandbaar materiaal
- de schoorsteenwerking van de romp
- de moeilijke bereikbaarheid
- het ontbreken van bluswater
- vaak door de afgelegen ligging, een late alarmering
- ...

WAT DOEN?

Maatregelen zijn onder te brengen in organisatorische en technisch maatregelen.

Organisatorische maatregelen:

- rookverbod
- opslag ontvlambare stoffen vermijden
- opruimen van afval
- regelmatig ontstoffen
- probeer om werken met open vuur zoals solderen, lassen, slijpen minimaal 1u voor sluitingstijd te staken om toezicht te houden op smeulende vuurtjes
- ga na of voor de werken een vuurvergunning nodig is plaats rookmelders (indien niet bewoond, met een centrale meldkamer)
-

Technische maatregelen:

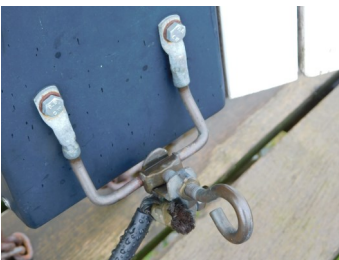
- regelmatige controle van de bliksemafleiding
- afschakeling van de spanning op verwarmingstoestellen, ...
- regelmatig nazicht van verwarmingstoestellen
- gebruik van ledverlichting
- regelmatig vegen van schoorstenen
- ...

Mogelijke bijkomende maatregelen zijn (de lokale brandweer kan u hierin verder adviseren):

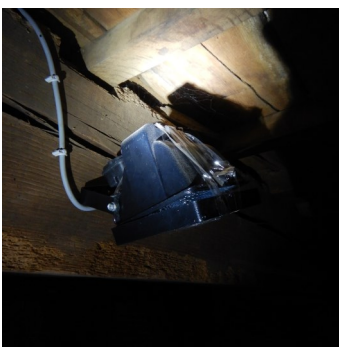
- een brandmeldingssysteem
- een sprinklerinstallatie met droge leidingen. Droge leidingen zijn te verkiezen om bevrozing in de winter tegen te gaan
- kies steeds voor vorstbestendige en vooral in koude bruikbare brandbestrijdingssystemen. Overleg met leveranciers welke producten bruikbaar zijn in koude, maar in de zomer vaak ook warme temperaturen
- ...



Karkas "De ooievaar" Terwolde
(foto Voorsternieuws)



Bliksemafleiders



Gebruik van halogeenlampen



Verouderde blusmaterialen



Gekeurde blusmateriaal.



Brandmelder

In molens moet men vooral rekening houden met twee types branden:

Brand Type A:

- brand van vaste stoffen
- meest voorkomend in molens
- ...

Brand Type B:

- branden van vloeistof (zoals benzine, diesel, ...)
- minder voorkomend, maar kan in stookplaatsen en bij motoren

Type brandblussers:

- poederblussers abc: krachtige werking, veel residu blijft achter na het blussen en is moeilijk te verwijderen. De werktijd is zeer kort
- waterschuim is niet bruikbaar bij vriestemperaturen
- CO₂-blusser: kleine branden kunnen hiermee aangepakt worden. Deze blussers zijn vaak niet krachtig genoeg bij branden
- water is enkel bruikbaar bij vaste stoffen

WANNEER / HOE VAAK?

Laat de brandblussers jaarlijks controleren. Overloop jaarlijks met alle vrijwilligers ook de werking en de plaatsing van de brandblussers, alsook de noodprocedure.

WELKE ELEMENTEN?

Alle elementen

WIE?

- molenaar
- controleorganisme

WAT VERMIJDEN? WAAROP LETTEN?

Vermijd!

- verouderde of afgekeurde toestellen
- het blokkeren van toestellen en nooduitgangen

Let op!

- zorg voor scholing van mensen die regelmatig op de molen werken

MEER INFO:

Onderhoudsbrochure monumentenwacht

- [kleine brandblusmiddelen](#)

Wet- en regelgeving

- is uw object beschermd als monument of maakt het deel uit van een beschermd stads- of dorpsgezicht, vraag dan advies bij het agentschap Onroerend Erfgoed of uw gemeente. Verschillende werken zijn vergunningsplichtig of vallen onder de meldingsplicht

Erfgoedhuis Den Wolsack
Oude Beurs 27 – 2000 Antwerpen
T + 32 3 212 29 50
btw-nr. 0445.321.852
info@monumentenwacht.be
www.monumentenwacht.be



monumentenwacht
Vlaanderen vzw

een initiatief van de Vlaamse provincies

